



บริษัท ปตท. จำกัด (มหาชน)



รายงานผลการปฏิบัติตามมาตรการป้องกันและแก้ไขผลกระทบสิ่งแวดล้อม
และมาตรการติดตามตรวจสอบผลกระทบสิ่งแวดล้อม (ระยะก่อสร้าง)

โครงการภายในพื้นที่โรงแยกก๊าซธรรมชาติระยอง
(ภายหลังการเปลี่ยนแปลงรายละเอียดโครงการในรายงานการประเมินผลกระทบสิ่งแวดล้อม
โครงการภายในพื้นที่โรงแยกก๊าซธรรมชาติระยอง (ครั้งที่ 5))

ฉบับที่ 1 ระหว่างเดือนเมษายนถึงเดือนมิถุนายน พ.ศ. 2565

บทที่ 2

ผลการปฏิบัติตามมาตรการป้องกันและแก้ไขผลกระทบสิ่งแวดล้อม
(ระยะก่อสร้าง)

กรกฎาคม 2565

3/4 ถนนประเสริฐนุกิจ แขวงคลองกุ่ม เขตบึงกุ่ม กรุงเทพมหานคร 10240



ผู้จัดทำรายงาน
บริษัท เอ็นทิก จำกัด



บทที่ 2

ผลการปฏิบัติตามมาตรการป้องกันและแก้ไขผลกระทบสิ่งแวดล้อม (ระยะก่อสร้าง)

2.1 การตรวจประเมินการปฏิบัติตามมาตรการป้องกันและแก้ไขผลกระทบสิ่งแวดล้อม

บริษัท ปตท. จำกัด (มหาชน) (ปตท.) ได้ดำเนินโครงการภายในพื้นที่โรงแยกก๊าซธรรมชาติระยอง (ภายหลังการเปลี่ยนแปลงรายละเอียดโครงการในรายงานการประเมินผลกระทบสิ่งแวดล้อม โครงการภายในพื้นที่โรงแยกก๊าซธรรมชาติระยอง (ครั้งที่ 5)) (โครงการภายในพื้นที่โรงแยกก๊าซธรรมชาติระยอง (ครั้งที่ 5) ภายใต้มาตรการฯ ที่กำหนดไว้ในรายงานการเปลี่ยนแปลงรายละเอียดโครงการในรายงานการประเมินผลกระทบสิ่งแวดล้อมของโครงการที่ผ่านความเห็นชอบจากคณะกรรมการผู้ชำนาญการพิจารณารายงานการประเมินผลกระทบสิ่งแวดล้อม โครงการอุตสาหกรรมปิโตรเลียม ปิโตรเคมี และเคมี ต่อรายงานการเปลี่ยนแปลงรายละเอียดโครงการในรายงานการประเมินผลกระทบสิ่งแวดล้อม ในการประชุม ครั้งที่ 7/2565 ตามหนังสือเลขที่ ทส 1010.8/4286 ลงวันที่ 9 มีนาคม 2565 (ภาคผนวก 1-1) โดยรายงานผลการปฏิบัติตามมาตรการป้องกันและแก้ไขผลกระทบสิ่งแวดล้อม ในระยะก่อสร้าง ของช่วงเดือนมกราคมถึงเดือนมิถุนายน พ.ศ. 2565 ฉบับนี้ จะเป็นการนำเสนอผลการปฏิบัติตามมาตรการป้องกันและแก้ไขผลกระทบสิ่งแวดล้อม ในระยะก่อสร้าง ในช่วงเดือนเมษายน ถึงเดือนมิถุนายน พ.ศ. 2565

ทั้งนี้ ข้อมูลที่ใช้ประกอบการตรวจประเมินได้จากการสำรวจโดยตรงในภาคสนามของบริษัท เอ็นทิก จำกัด ซึ่งเป็นบุคคลที่ 3 (Third Party) ซึ่งปฏิบัติงานเป็นประจำทุกเดือนตลอดทั้งการดำเนินงานรวบรวมข้อมูล เอกสาร ข้อกำหนด และบันทึกต่างๆ ที่เกี่ยวข้องกับการดำเนินงานของโครงการจาก บริษัท ทีทีซีแอล จำกัด (มหาชน) (TTCL PUBLIC COMPANY LIMITED) และบริษัท ทีอาร์ซี คอนสตรัคชั่น จำกัด (มหาชน) (TRC CONSTRUCTION PUBLIC COMPANY LIMITED) ซึ่งเป็นผู้รับเหมาก่อสร้างหลักของโครงการภายใต้การกำกับควบคุมโดย ปตท.

2.2 ผลการตรวจประเมินการปฏิบัติตามมาตรการป้องกันและแก้ไขผลกระทบสิ่งแวดล้อม

กิจกรรมในช่วงเดือนเมษายนถึงเดือนมิถุนายน พ.ศ. 2565 มีกิจกรรมประชาสัมพันธ์โครงการและมวลชนสัมพันธ์ (ก่อนเริ่มก่อสร้าง) กิจกรรมการอบรมด้านความปลอดภัย อาชีวอนามัย และสิ่งแวดล้อม กิจกรรมสำรวจพื้นที่ (Site Survey) กิจกรรมปรับพื้นที่ก่อสร้าง (Clearing & Grading) กิจกรรมการก่อสร้างบ่อควบคุมระยะไกล กิจกรรมติดตั้งหน่วยกำจัดกลิ่นแบบอาร์ทีโอ (Regenerative Thermal Oxidizer; RTO) และ SO₂ Scrubber กิจกรรมการติดตั้งระบบระบายน้ำทิ้งจากการดักจับก๊าซซัลเฟอร์ไดออกไซด์ (Zero Liquid Discharge; ZLD) และกิจกรรมการปรับปรุงผิวกการใช้ประโยชน์พื้นที่บางส่วนที่ถูกจัดสรรพื้นที่สีเขียว จากการตรวจสอบโดย Third Party พบว่า โครงการได้ปฏิบัติตามมาตรการป้องกันและแก้ไขผลกระทบสิ่งแวดล้อมตามที่กำหนดไว้ในรายงานการเปลี่ยนแปลงรายละเอียดโครงการในรายงานการประเมินผลกระทบสิ่งแวดล้อมของโครงการภายในพื้นที่โรงแยกก๊าซธรรมชาติระยอง (ครั้งที่ 5) อย่างเคร่งครัดและครบถ้วน โดยมีเพียงบางมาตรการที่ยังไม่ถึงช่วงที่กำหนดให้ต้องปฏิบัติตามมาตรการเท่านั้น โดยรายละเอียดผลการตรวจประเมินการปฏิบัติตามมาตรการ แสดงดังตารางที่ 2-1



ตารางที่ 2-1 ผลการปฏิบัติตามมาตรการป้องกันและแก้ไขผลกระทบสิ่งแวดล้อม (ระยะก่อสร้าง)

มาตรการป้องกันและแก้ไขผลกระทบสิ่งแวดล้อม	ผลการปฏิบัติตามมาตรการฯ	ปัญหา/อุปสรรค และการแก้ไข	เอกสารอ้างอิง
1. ด้านทรัพยากรทางกายภาพ			
1.1) ด้านคุณภาพอากาศ			
1) กำหนดให้ฉีดพรมน้ำอย่างน้อยวันละ 2 ครั้ง (เช้า-บ่าย) ในพื้นที่ก่อสร้างที่มีการฟุ้งกระจายของฝุ่นละออง เช่น ถนนหรือพื้นที่ที่มีกิจกรรมในการปรับถม เป็นต้น เพื่อลดการฟุ้งกระจายของฝุ่นละออง	โครงการได้กำหนดให้ฉีดพรมน้ำบริเวณพื้นที่ก่อสร้าง อย่างน้อยวันละ 2 ครั้ง (เช้า-บ่าย) ในพื้นที่ก่อสร้างที่มีการฟุ้งกระจายของฝุ่นละออง เช่น ถนนหรือพื้นที่ที่มีกิจกรรมในการขุดดิน เป็นต้น เพื่อลดการฟุ้งกระจายของฝุ่นละออง	-	รูปที่ 2-3 ภาคผนวก 5-1
2) ห้ามเผาทำลายเศษวัสดุหรือขยะมูลฝอยในพื้นที่ก่อสร้างเพื่อป้องกันการเกิดควัน/มลพิษทางอากาศฟุ้งกระจายไปในอากาศ	โครงการกำหนดมาตรการตามที่ระบุไว้ในรายงานการประเมินผลกระทบสิ่งแวดล้อมไว้เป็นนโยบายที่ผู้ปฏิบัติงานทุกคนต้องปฏิบัติตามอย่างเคร่งครัดในเอกสาร SHE Management Plan อีกทั้งได้กำหนดให้ผู้ปฏิบัติงานทุกคนต้องอบรมด้านความปลอดภัยก่อนเข้าทำงานโครงการ (Safety Induction) เพื่อให้ทราบข้อมูลและแนวทางการปฏิบัติที่ปลอดภัยในการทำงาน และได้เน้นย้ำให้ผู้ปฏิบัติงานทุกคนห้ามเผาทำลายเศษวัสดุหรือขยะมูลฝอยในพื้นที่ก่อสร้างเพื่อป้องกันการเกิดควัน/มลพิษทางอากาศฟุ้งกระจายไปในอากาศผ่านการอบรมก่อนเริ่มงาน (Tool Box Talk) ในทุกๆ เช้า	-	รูปที่ 2-1 รูปที่ 2-2 ภาคผนวก 2-1 ภาคผนวก 2-3 ภาคผนวก 2-6
3) กำหนดให้รถบรรทุกขนส่งวัสดุก่อสร้างต้องมีผ้าใบหรือพลาสติกปิดคลุมอย่างมิดชิดเพื่อป้องกันการฟุ้งกระจายของฝุ่นละอองและการตกหล่นของเศษวัสดุก่อสร้าง	โครงการได้กำหนดให้รถบรรทุกขนส่งวัสดุก่อสร้างมีผ้าใบปิดคลุมอย่างมิดชิดเพื่อป้องกันการฟุ้งกระจายของฝุ่นละอองและการตกหล่นของเศษวัสดุก่อสร้าง	-	รูปที่ 2-4
4) ตรวจสอบอุปกรณ์/เครื่องจักรที่ใช้ในการก่อสร้างให้อยู่ในสภาพดีตามแผนการซ่อมบำรุงรักษา (Preventive Maintenance Program) เพื่อควบคุมมลพิษทางอากาศที่ระบายออกให้เป็นไปตามข้อกำหนดของอุปกรณ์/เครื่องจักร	โครงการได้ตรวจสอบอุปกรณ์/เครื่องจักรที่ใช้ในการก่อสร้างให้อยู่ในสภาพดีตามแผนการซ่อมบำรุงรักษา (Preventive Maintenance Program) เพื่อควบคุมมลพิษทางอากาศที่ระบายออกให้เป็นไปตามข้อกำหนดของอุปกรณ์/เครื่องจักร	-	รูปที่ 2-5 ภาคผนวก 5-5
1.2) ด้านระดับเสียง			
1) ควบคุมให้มีกิจกรรมการก่อสร้างที่ก่อให้เกิดเสียงดังดำเนินการ ในช่วงเวลากลางวันหรือหลีกเลี่ยงกิจกรรมการก่อสร้างที่อาจก่อให้เกิดเสียงดังในช่วงกลางคืน (เวลา 19.00-7.00 น.) รวมถึงในช่วงเวลาอื่นๆ ที่พบว่าก่อให้เกิดผลกระทบด้านเสียงรบกวนต่อชุมชน	ในระหว่างเดือนเมษายนถึงเดือนมิถุนายน พ.ศ. 2565 ยังไม่มีกิจกรรมการก่อสร้างที่ก่อให้เกิดเสียงดังในช่วงเวลากลางคืน (เวลา 19.00-7.00 น.) รวมถึงในช่วงเวลาอื่นๆ ที่พบว่าก่อให้เกิดผลกระทบด้านเสียงรบกวนต่อชุมชน แต่อย่างใด	-	ภาคผนวก 2-5



ตารางที่ 2-1 (ต่อ) ผลการปฏิบัติตามมาตรการป้องกันและแก้ไขผลกระทบสิ่งแวดล้อม (ระยะก่อสร้าง)

มาตรการป้องกันและแก้ไขผลกระทบสิ่งแวดล้อม	ผลการปฏิบัติตามมาตรการฯ	ปัญหา/อุปสรรค และการแก้ไข	เอกสารอ้างอิง
2) พิจารณาเลือกอุปกรณ์และเครื่องจักรในการก่อสร้างที่มีระดับเสียงดังไม่เกิน 85 เดซิเบลเอ (ที่ระยะห่าง 15 เมตร) หากมีระดับเสียงดังเกินที่กำหนดข้างต้นต้องมีการติดตั้งอุปกรณ์ช่วยลดเสียงดัง เช่น การปิดครอบเครื่องจักรที่มีเสียงดัง เป็นต้น รวมทั้งจัดให้มีการตรวจสอบและซ่อมบำรุงเครื่องมือ เครื่องจักรและอุปกรณ์การก่อสร้างตามแผนการซ่อมบำรุงเพื่อลดเสียงดังที่อาจเกิดขึ้นจากการทำงานของเครื่องจักร/อุปกรณ์ที่เสื่อมสภาพ	โครงการได้ติดตั้งอุปกรณ์ช่วยลดเสียงดังโดยการปิดครอบเครื่องจักรที่เพื่อป้องกันเสียง รวมทั้งจัดให้มีการตรวจสอบและซ่อมบำรุงเครื่องมือ เครื่องจักรและอุปกรณ์การก่อสร้างตามแผนการซ่อมบำรุงเพื่อลดเสียงดังที่อาจเกิดขึ้นจากการทำงานของเครื่องจักร/อุปกรณ์ที่เสื่อมสภาพ	-	รูปที่ 2-5 รูปที่ 2-6 (ก) ภาคผนวก 5-5
3) ในบริเวณที่มีเสียงดังเกิน 85 เดซิเบลเอ กำหนดให้มีการติดตั้งป้ายเตือนบริเวณที่มีเสียงดังและต้องจัดหาอุปกรณ์ป้องกันอันตรายส่วนบุคคล เช่น ที่อุดหู (ear plug) หรือที่ครอบหู (ear muff) เป็นต้น ให้กับคนงานก่อสร้างที่ทำงานในบริเวณที่มีเสียงดังอย่างเพียงพอและควบคุมให้คนงานก่อสร้างที่ทำงานในบริเวณดังกล่าวสวมใส่อุปกรณ์ป้องกันอันตรายส่วนบุคคลอย่างเคร่งครัด	โครงการได้กำหนดให้มีการติดตั้งป้ายเตือนบริเวณที่มีเสียงดังและต้องจัดหาอุปกรณ์ป้องกันอันตรายส่วนบุคคล ได้แก่ ที่อุดหู (ear plug) เป็นต้น ให้กับคนงานที่ทำงานในบริเวณที่มีเสียงดังเกิน 85 เดซิเบลเอ อย่างเพียงพอและควบคุมให้คนงานก่อสร้างที่ทำงานในบริเวณดังกล่าวสวมใส่อุปกรณ์ป้องกันอันตรายส่วนบุคคลอย่างเคร่งครัด	-	รูปที่ 2-6 (ข), (ค)
4) กำหนดระยะเวลาปฏิบัติงานอย่างต่อเนื่องของพนักงานในบริเวณที่มีเสียงดังเกิน 85 เดซิเบลเอ ให้ทำงานได้ไม่เกิน 8 ชั่วโมงต่อวัน โดยจัดให้มีการหยุดพักทำงานชั่วคราวหรือระบบหมุนเวียนสับเปลี่ยนพนักงานที่ปฏิบัติงานในพื้นที่ที่มีเสียงดังไปยังพื้นที่อื่นๆ	โครงการกำหนดมาตรการตามที่ระบุไว้ในรายงานการประเมินผลกระทบสิ่งแวดล้อมไว้ เป็นนโยบายที่ผู้ปฏิบัติงานทุกคนต้องปฏิบัติตามอย่างเคร่งครัดในเอกสาร SHE Management Plan อีกทั้งได้กำหนดให้ผู้ปฏิบัติงานทุกคนต้องอบรมด้านความปลอดภัยก่อนเข้าทำงานโครงการ (Safety Induction) เพื่อให้ทราบข้อมูลและแนวทางการปฏิบัติที่ปลอดภัยในการทำงาน และได้เน้นย้ำให้ผู้ปฏิบัติงานทุกคนที่ทำงานในบริเวณที่มีเสียงดังเกิน 85 เดซิเบลเอ ให้ทำงานได้ไม่เกิน 8 ชั่วโมงต่อวัน โดยให้มีการหยุดพักทำงานชั่วคราวหรือระบบหมุนเวียนสับเปลี่ยนพนักงานที่ปฏิบัติงานในพื้นที่ที่มีเสียงดังไปยังพื้นที่อื่นๆผ่านการอบรมก่อนเริ่มงาน (Tool Box Talk) ในทุกๆ เช้า	-	รูปที่ 2-1 รูปที่ 2-2 รูปที่ 2-6 ภาคผนวก 2-1 ภาคผนวก 2-3 ภาคผนวก 2-6
1.3) แผนปฏิบัติการด้านคุณภาพน้ำ			
1) จัดเตรียมสุขาเคลื่อนที่ (Mobile Toilet) ของผู้รับเหมา หรือห้องสุขาชั่วคราวที่มีบ่อพักเป็นบ่อปิดที่ถูกหลักสุขาภิบาลให้เพียงพอกับจำนวนคนงานก่อสร้างตามที่กฎหมายกำหนด และติดต่อให้หน่วยงานที่ได้รับอนุญาตจากราษฎรรับสิ่งปฏิกูลไปกำจัด	โครงการได้จัดให้มีห้องสุขาเคลื่อนที่ (Mobile Toilet) ของผู้รับเหมา และห้องสุขาชั่วคราวที่มีบ่อพักเป็นบ่อปิดที่ถูกหลักสุขาภิบาลให้เพียงพอกับจำนวนคนงานก่อสร้างตามที่กฎหมายกำหนด โดยห้องน้ำ 1 ห้องต่อคนงาน 15 คน: (กฎกระทรวงมหาดไทย ฉบับที่ 63 (พ.ศ. 2551) ออกตามความในพระราชบัญญัติควบคุมอาคาร พ.ศ. 2522) ทั้งนี้ สิ่งปฏิกูลจะส่งไปบำบัดรวมกับระบบบำบัดน้ำเสียของโรงแยกก๊าซธรรมชาติระยอง	-	รูปที่ 2-7 ภาคผนวก 5-10



ตารางที่ 2-1 (ต่อ) ผลการปฏิบัติตามมาตรการป้องกันและแก้ไขผลกระทบสิ่งแวดล้อม (ระยะก่อสร้าง)

มาตรการป้องกันและแก้ไขผลกระทบสิ่งแวดล้อม	ผลการปฏิบัติตามมาตรการฯ	ปัญหา/อุปสรรค และการแก้ไข	เอกสารอ้างอิง
2) กรณีที่มีการทดสอบการรับแรงดันของท่อและอุปกรณ์ต่างๆ ด้วยแรงดันน้ำ (Hydrostatic Test) ต้องทำการตรวจสอบคุณภาพน้ำ ได้แก่ ค่าพีเอช (pH) และของแข็งแขวนลอย (SS) ทั้งนี้หากคุณภาพน้ำเป็นไปตามมาตรฐานที่กำหนดจะรวบรวมน้ำดังกล่าวกลับไปใช้ประโยชน์ แต่หากพบว่าคุณภาพน้ำไม่เป็นไปตามมาตรฐานกำหนดจะนำไปบำบัดยังระบบบำบัดน้ำเสียส่วนกลางของโรงแยกก๊าซฯ ระยองหรือส่งกำจัดตามกฎหมายต่อไป	ในระหว่างเดือนเมษายนถึงเดือนมิถุนายน พ.ศ. 2565 ยังไม่มีกิจกรรมการทดสอบการรับแรงดันของท่อและอุปกรณ์ต่างๆ ด้วยแรงดันน้ำ (Hydrostatic Test) แต่อย่างใด	-	-
3) จัดให้มีรางระบายน้ำฝนชั่วคราวเชื่อมต่อกับราง/ระบบระบายน้ำเดิมในบริเวณพื้นที่ก่อสร้างเพื่อระบายน้ำฝนที่ตกบริเวณพื้นที่ก่อสร้าง และห้ามให้น้ำเสียที่ปนเปื้อนน้ำมัน หรือสารเคมีที่ใช้ในการก่อสร้างทิ้งลงในรางระบายน้ำฝน	โครงการได้จัดให้มีรางระบายน้ำฝนชั่วคราวเชื่อมต่อกับราง/ระบบระบายน้ำเดิมในบริเวณพื้นที่ก่อสร้างเพื่อระบายน้ำฝนที่ตกบริเวณพื้นที่ก่อสร้าง และได้เน้นย้ำคนงานให้น้ำเสียที่ปนเปื้อนน้ำมัน หรือสารเคมีที่ใช้ในการก่อสร้างทิ้งลงในรางระบายน้ำฝน ผ่านการอบรมก่อนเริ่มงาน (Tool Box Talk) ในทุกๆ เช้า	-	รูปที่ 2-2 รูปที่ 2-8 ภาคผนวก 2-6 ภาคผนวก 5-3
4) กำหนดให้มีแผนในการตรวจสอบและดูแลชุดลอกดินตะกอนดินในรางระบายน้ำฝนชั่วคราวรวมทั้งให้ผู้รับเหมาทำความสะอาดบริเวณพื้นที่ก่อสร้างซึ่งอาจมีเศษวัสดุตกหล่นสู่รางระบายน้ำ โดยทำความสะอาดพื้นที่ที่เศษวัสดุตกหล่นในบริเวณที่จะไหลลงสู่พื้นที่รางระบายน้ำ	โครงการได้กำหนดให้มีแผนในการตรวจสอบและดูแลชุดลอกดินตะกอนดินในรางระบายน้ำฝนชั่วคราวรวมทั้งให้ผู้รับเหมาทำความสะอาดบริเวณพื้นที่ก่อสร้างซึ่งอาจมีเศษวัสดุตกหล่นสู่รางระบายน้ำพื้นที่ที่มีเศษวัสดุตกหล่นในบริเวณที่จะไหลลงสู่พื้นที่รางระบายน้ำ	-	รูปที่ 2-8 ภาคผนวก 5-3
5) กำหนดไม่ให้อ่างขยะมูลฝอยและเศษวัสดุจากการก่อสร้างลงในรางระบายน้ำของโครงการ รวมถึงทางน้ำและแหล่งน้ำสาธารณะ	โครงการกำหนดมาตรการตามที่ระบุไว้ในรายงานการประเมินผลกระทบสิ่งแวดล้อมไว้เป็นนโยบายที่ผู้ปฏิบัติงานทุกคนต้องปฏิบัติตามอย่างเคร่งครัดในเอกสาร SHE Management Plan อีกทั้งได้กำหนดให้ผู้ปฏิบัติงานทุกคนต้องอบรมด้านความปลอดภัยก่อนเข้าทำงานโครงการ (Safety Induction) เพื่อให้ทราบข้อมูลและแนวทางการปฏิบัติที่ปลอดภัยในการทำงาน และได้เน้นย้ำให้ผู้ปฏิบัติงานทุกคนห้ามทิ้งขยะมูลฝอยและเศษวัสดุจากการก่อสร้างลงในรางระบายน้ำของโครงการ รวมถึงทางน้ำและแหล่งน้ำสาธารณะผ่านการอบรมก่อนเริ่มงาน (Tool Box Talk) ในทุกๆ เช้า	-	รูปที่ 2-1 รูปที่ 2-2 ภาคผนวก 2-1 ภาคผนวก 2-3 ภาคผนวก 2-6
6) กำหนดให้มีถาดรองน้ำมันบริเวณเครื่องกำเนิดไฟฟ้าดีเซล (Diesel Generator) ที่ใช้ในช่วงก่อสร้าง เช่น งานตัด งานเชื่อม งานไฟฟ้า เป็นต้น และรวบรวมส่งให้หน่วยงานที่ได้รับอนุญาตจากทางราชการรับไปกำจัด	โครงการจัดให้มีถาดรองน้ำมันบริเวณเครื่องกำเนิดไฟฟ้าดีเซล (Diesel Generator) ที่ใช้ในช่วงก่อสร้าง ทั้งนี้ หากเกิดการหกรั่วไหลจะรวบรวมส่งให้หน่วยงานที่ได้รับอนุญาตจากทางราชการที่เกี่ยวข้องมารับไปกำจัดต่อไป	-	รูปที่ 2-9



ตารางที่ 2-1 (ต่อ) ผลการปฏิบัติตามมาตรการป้องกันและแก้ไขผลกระทบสิ่งแวดล้อม (ระยะก่อสร้าง)

มาตรการป้องกันและแก้ไขผลกระทบสิ่งแวดล้อม	ผลการปฏิบัติตามมาตรการฯ	ปัญหา/อุปสรรค และการแก้ไข	เอกสารอ้างอิง
2. คุณค่าการใช้ประโยชน์ของมนุษย์			
2.1) แผนปฏิบัติการด้านการคมนาคมขนส่ง			
1) กำหนดให้มีการอบรมพนักงานขับรถขนส่งวัสดุ/อุปกรณ์/เครื่องจักรที่จะติดตั้งของโครงการ และพนักงานขับรถรับ-ส่งคนงานก่อสร้างให้ปฏิบัติตามกฎจราจรอย่างเคร่งครัด	โครงการกำหนดมาตรการตามที่ระบุไว้ในรายงานการประเมินผลกระทบสิ่งแวดล้อมไว้เป็นนโยบายที่ผู้ปฏิบัติงานทุกคนต้องปฏิบัติตามอย่างเคร่งครัดในเอกสาร SHE Management Plan อีกทั้งได้กำหนดให้ผู้ปฏิบัติงานทุกคนต้องอบรมด้านความปลอดภัยก่อนเข้าทำงานโครงการ (Safety Induction) เพื่อให้ทราบข้อมูลและแนวทางการปฏิบัติที่ปลอดภัยในการทำงาน และได้เน้นย้ำให้พนักงานขับรถขนส่งวัสดุ/อุปกรณ์/เครื่องจักรที่จะติดตั้งของโครงการ และพนักงานขับรถรับ-ส่งคนงานก่อสร้างปฏิบัติตามกฎจราจรอย่างเคร่งครัดผ่านการอบรมก่อนเริ่มงาน (Tool Box Talk) ในทุกๆ เช้า	-	รูปที่ 2-1 รูปที่ 2-2 ภาคผนวก 2-1 ภาคผนวก 2-3 ภาคผนวก 2-6
2) กำหนดให้รถบรรทุกที่ขนส่งวัสดุก่อสร้างและรถขนส่งคนงานก่อสร้างที่สัญจรผ่านบริเวณชุมชนหรือพื้นที่ภายนอกโครงการใช้ความเร็วได้ไม่เกินตามที่กฎหมายกำหนด และควบคุมความเร็วรถในพื้นที่ก่อสร้างไม่เกิน 20 กิโลเมตรต่อชั่วโมง โดยติดตั้งป้ายควบคุมความเร็วในบริเวณพื้นที่ก่อสร้าง	โครงการกำหนดมาตรการตามที่ระบุไว้ในรายงานการประเมินผลกระทบสิ่งแวดล้อมไว้เป็นนโยบายที่ผู้ปฏิบัติงานทุกคนต้องปฏิบัติตามอย่างเคร่งครัดในเอกสาร SHE Management Plan อีกทั้งได้กำหนดให้ผู้ปฏิบัติงานทุกคนต้องอบรมด้านความปลอดภัยก่อนเข้าทำงานโครงการ (Safety Induction) เพื่อให้ทราบข้อมูลและแนวทางการปฏิบัติที่ปลอดภัยในการทำงาน และได้เน้นย้ำให้พนักงานขับรถบรรทุกที่ขนส่งวัสดุก่อสร้างและรถขนส่งคนงานก่อสร้างที่สัญจรผ่านบริเวณชุมชนหรือพื้นที่ภายนอกโครงการใช้ความเร็วได้ไม่เกินตามที่กฎหมายกำหนด ผ่านการอบรมก่อนเริ่มงาน (Tool Box Talk) ในทุกๆ เช้า และได้ควบคุมความเร็วรถในพื้นที่ก่อสร้างไม่เกิน 20 กิโลเมตรต่อชั่วโมง โดยติดตั้งป้ายควบคุมความเร็วในบริเวณพื้นที่ก่อสร้าง	-	รูปที่ 2-1 รูปที่ 2-2 รูปที่ 2-11 ภาคผนวก 2-1 ภาคผนวก 2-3 ภาคผนวก 2-6
3) ตรวจสอบสภาพเครื่องยนต์รถทุกครั้งก่อนใช้งานตามคู่มือการบำรุงรักษารถ	โครงการดำเนินการตรวจสอบสภาพเครื่องยนต์รถทุกครั้งก่อนใช้งานตามคู่มือการบำรุงรักษารถ	-	รูปที่ 2-5 ภาคผนวก 5-5
4) ควบคุมน้ำหนักรถบรรทุกให้อยู่ในเกณฑ์ที่กฎหมายกำหนดและต้องจัดให้มีวัสดุอุปกรณ์ป้องกันการตกหล่นของวัสดุก่อสร้าง โดยใช้ผ้าใบหรือวัสดุปิดคลุมกระบะท้ายรถที่ขนส่งวัสดุก่อสร้าง	โครงการกำหนดมาตรการตามที่ระบุไว้ในรายงานการประเมินผลกระทบสิ่งแวดล้อมไว้เป็นนโยบายที่ผู้ปฏิบัติงานทุกคนต้องปฏิบัติตามอย่างเคร่งครัดในเอกสาร SHE Management Plan อีกทั้งได้กำหนดให้ผู้ปฏิบัติงานทุกคนต้องอบรมด้านความปลอดภัยก่อนเข้าทำงานโครงการ (Safety Induction) เพื่อให้ทราบข้อมูลและแนวทางการปฏิบัติที่ปลอดภัยในการทำงาน และได้เน้นย้ำให้พนักงานขับรถบรรทุกควบคุมน้ำหนักรถบรรทุกให้อยู่ในเกณฑ์ที่กฎหมายกำหนด ผ่านการอบรมก่อนเริ่มงาน (Tool Box Talk) ในทุกๆ เช้า และได้จัดให้มีวัสดุอุปกรณ์ป้องกันการตกหล่นของวัสดุก่อสร้าง โดยใช้ผ้าใบปิดคลุมกระบะท้ายรถที่ขนส่งวัสดุก่อสร้าง	-	รูปที่ 2-1 รูปที่ 2-2 รูปที่ 2-4 ภาคผนวก 2-1 ภาคผนวก 2-3 ภาคผนวก 2-6



ตารางที่ 2-1 (ต่อ) ผลการปฏิบัติตามมาตรการป้องกันและแก้ไขผลกระทบสิ่งแวดล้อม (ระยะก่อสร้าง)

มาตรการป้องกันและแก้ไขผลกระทบสิ่งแวดล้อม	ผลการปฏิบัติตามมาตรการฯ	ปัญหา/อุปสรรค และการแก้ไข	เอกสารอ้างอิง
5) จัดระบบทิศทางการจราจรในพื้นที่ก่อสร้างตามแผนการจราจรภายในพื้นที่โครงการ พร้อมจัดให้มีเจ้าหน้าที่คอยดูแลรถที่เข้า-ออกพื้นที่ก่อสร้าง	โครงการได้มีการจัดระบบทิศทางการจราจรในพื้นที่ก่อสร้างตามแผนการจราจรภายในพื้นที่โครงการ พร้อมจัดให้มีเจ้าหน้าที่คอยดูแลรถที่เข้า-ออกพื้นที่ก่อสร้าง	-	รูปที่ 2-12 ภาคผนวก 2-4
6) จัดรถรับส่งคนงานก่อสร้างและวางแผนการรับส่งโดยพิจารณาความเหมาะสมของช่วงเวลาเพื่อช่วยลดปัญหาจราจร	โครงการจัดให้มีรถรับส่งคนงานก่อสร้างและวางแผนการรับส่งโดยพิจารณาความเหมาะสมของช่วงเวลาเพื่อช่วยลดปัญหาจราจร	-	รูปที่ 2-13 ภาคผนวก 2-4
7) ประสานงานกับตำรวจและหน่วยงานต่างๆ ภายในพื้นที่ที่เกี่ยวข้องในขณะขนส่งวัสดุ/อุปกรณ์ขนาดใหญ่เพื่ออำนวยความสะดวกและแก้ไขปัญหาที่อาจเกิดขึ้นซึ่งครอบคลุมการขนส่งทางเรือด้วย	ในระหว่างเดือนเมษายนถึงเดือนมิถุนายน พ.ศ. 2565 ยังไม่มีการขนส่งวัสดุ/อุปกรณ์ขนาดใหญ่แต่อย่างใด อย่างไรก็ตาม โครงการได้ประสานงานกับตำรวจและหน่วยงานต่างๆ ภายในพื้นที่ที่เกี่ยวข้องในขณะขนส่งวัสดุ/อุปกรณ์เพื่ออำนวยความสะดวกและแก้ไขปัญหาที่อาจเกิดขึ้น	-	รูปที่ 2-15
8) หลีกเลี่ยงการใช้เส้นทางขนส่งวัสดุ/อุปกรณ์ก่อสร้างผ่านชุมชนได้แก่เส้นทางห้วยโป่ง-หนองบอน รวมถึงเส้นทางอื่นๆ กรณีที่พบว่าเส้นทางที่ใช้ในการขนส่งก่อให้เกิดผลกระทบด้านการจราจรต่อชุมชน	โครงการกำหนดมาตรการตามที่ระบุไว้ในรายงานการประเมินผลกระทบสิ่งแวดล้อมไว้เป็นนโยบายที่ผู้ปฏิบัติงานทุกคนต้องปฏิบัติตามอย่างเคร่งครัดในเอกสาร SHE Management Plan อีกทั้งได้กำหนดให้ผู้ปฏิบัติงานทุกคนต้องอบรมด้านความปลอดภัยก่อนเข้าทำงานโครงการ (Safety Induction) เพื่อให้ทราบข้อมูลและแนวทางการปฏิบัติที่ปลอดภัยในการทำงาน และได้เน้นย้ำให้พนักงานขับรถทุกคนหลีกเลี่ยงการใช้เส้นทางขนส่งวัสดุ/อุปกรณ์ก่อสร้างผ่านชุมชนได้แก่ เส้นทางห้วยโป่ง-หนองบอน รวมถึงเส้นทางอื่นๆ กรณีที่พบว่าเส้นทางที่ใช้ในการขนส่งก่อให้เกิดผลกระทบด้านการจราจรต่อชุมชนผ่านการอบรมก่อนเริ่มงาน (Tool Box Talk) ในทุกๆ เช้า	-	รูปที่ 2-1 รูปที่ 2-2 ภาคผนวก 2-1 ภาคผนวก 2-3 ภาคผนวก 2-6
9) วางแผนช่วงเวลาและเส้นทางขนส่งวัสดุอุปกรณ์ก่อสร้างให้ชัดเจน และหลีกเลี่ยงการขนส่งในช่วงเวลากลางวันระหว่าง 21.00-05.00 น. และช่วงที่มีการจราจรคับคั่ง ได้แก่ เวลา 7.00-9.00 น. และ 16.00-18.00 น. รวมทั้งช่วงเวลาอื่นๆ ในกรณีที่พบว่าการขนส่งก่อให้เกิดผลกระทบด้านการจราจรต่อชุมชนยกเว้นอุปกรณ์เครื่องจักรที่มีขนาดใหญ่ซึ่งจำเป็นต้องขนส่งในช่วงเวลากลางวันเนื่องจากมีปริมาณจราจรน้อย โดยโครงการจะจัดทำแผนและประสานงานกับหน่วยงานที่เกี่ยวข้อง ได้แก่ ตำรวจทางหลวง สถานีตำรวจในพื้นที่ และการไฟฟ้าส่วนภูมิภาค เป็นต้น	โครงการได้วางแผนช่วงเวลาและเส้นทางขนส่งวัสดุอุปกรณ์ก่อสร้าง เพื่อหลีกเลี่ยงการขนส่งในช่วงเวลากลางวันระหว่าง 21.00-05.00 น. และช่วงที่มีการจราจรคับคั่ง ได้แก่ เวลา 7.00-9.00 น. และ 16.00-18.00 น. รวมทั้งช่วงเวลาอื่นๆ รวมทั้ง ได้ประสานงานกับหน่วยงานที่เกี่ยวข้อง เช่น ตำรวจทางหลวง สถานีตำรวจในพื้นที่ และการไฟฟ้าส่วนภูมิภาค เป็นต้น ทั้งนี้ ในระหว่างเดือนเมษายนถึงเดือนมิถุนายน พ.ศ. 2565 โครงการยังไม่มีขนส่งวัสดุอุปกรณ์เครื่องจักรที่มีขนาดใหญ่ที่ส่งผลกระทบต่อด้านการจราจรต่อชุมชน แต่อย่างใด	-	รูปที่ 2-15 ภาคผนวก 2-4
10) รถขนส่งวัสดุหรืออุปกรณ์ และรถขนส่งคนงานก่อสร้างของบริษัทรับเหมาต้องติดป้ายชื่อและหมายเลขโทรศัพท์ เพื่อเป็นช่องทางการแจ้งเรื่องร้องเรียนมายังโครงการ	รถขนส่งวัสดุหรืออุปกรณ์ และรถขนส่งคนงานก่อสร้างของบริษัทรับเหมาได้ติดป้ายชื่อและหมายเลขโทรศัพท์ เพื่อเป็นช่องทางการแจ้งเรื่องร้องเรียนมายังโครงการ	-	รูปที่ 2-13



ตารางที่ 2-1 (ต่อ) ผลการปฏิบัติตามมาตรการป้องกันและแก้ไขผลกระทบสิ่งแวดล้อม (ระยะก่อสร้าง)

มาตรการป้องกันและแก้ไขผลกระทบสิ่งแวดล้อม	ผลการปฏิบัติตามมาตรการฯ	ปัญหา/อุปสรรค และการแก้ไข	เอกสารอ้างอิง
2.2) แผนปฏิบัติการด้านการจัดการของเสีย			
1) จัดให้มีพื้นที่และภาชนะรองรับขยะมูลฝอยที่มีฝาปิดมิดชิดกระจายตามจุดต่างๆ ภายในพื้นที่ก่อสร้างอย่างเพียงพอ พร้อมเก็บรวบรวมขยะมูลฝอยในบริเวณพื้นที่ที่กำหนดไว้ ก่อนประสานงานกับหน่วยงานที่ได้รับอนุญาตจากหน่วยงานราชการ ในท้องถิ่นเข้ามาเก็บขนขยะจากโครงการ เพื่อนำไปกำจัดต่อไป	โครงการได้จัดให้มีพื้นที่และภาชนะรองรับขยะมูลฝอยที่มีฝาปิดมิดชิดกระจายตามจุดต่างๆ ภายในพื้นที่ก่อสร้างอย่างเพียงพอ พร้อมเก็บรวบรวมขยะมูลฝอยในบริเวณพื้นที่ที่กำหนดไว้ และประสานงานกับหน่วยงานที่ได้รับอนุญาตจากหน่วยงานราชการในท้องถิ่นเข้ามาเก็บขนขยะจากโครงการ เพื่อนำไปกำจัดต่อไป	-	รูปที่ 2-10 ภาคผนวก 6-1
2) จัดให้มีการแยกขยะมูลฝอยที่เกิดขึ้นจากการก่อสร้างและกิจกรรมของคนงานออกจากกัน และจัดเก็บในภาชนะให้มิดชิด ทั้งนี้กำหนดให้ผู้รับเหมาทำการแยกขยะและเศษวัสดุที่สามารถใช้ได้ เช่น เศษเหล็ก เศษไม้ เป็นต้น กลับมาใช้ใหม่อีกครั้ง ส่วนเศษวัสดุก่อสร้างประเภทที่ขายเป็นของเก่าได้ให้นำไปขายให้กับผู้รับซื้อต่อไป สำหรับเศษวัสดุจากการก่อสร้างที่ไม่สามารถนำกลับมาใช้ใหม่ได้และของเสียอื่นๆ จะถูกรวบรวมไว้บริเวณที่โครงการจัดเตรียมไว้เพื่อส่งให้หน่วยงานที่ได้รับอนุญาตจากทางราชการนำไปกำจัดอย่างถูกต้องต่อไป	โครงการได้แยกขยะมูลฝอยที่เกิดขึ้นจากการก่อสร้างและกิจกรรมของคนงานออกจากกัน โดยทำการแยกขยะและเศษวัสดุที่สามารถใช้ได้ เช่น เศษเหล็ก เศษไม้ เป็นต้น กลับมาใช้ใหม่อีกครั้ง สำหรับเศษวัสดุก่อสร้างประเภทที่ขายเป็นของเก่าได้รวบรวมไว้เพื่อจะนำไปขายให้กับผู้รับซื้อต่อไป และของเสียอื่นๆ ได้ถูกรวบรวมไว้บริเวณที่จัดเตรียมไว้และนำส่งหน่วยงานที่ได้รับอนุญาตจากทางราชการนำไปกำจัดอย่างถูกต้อง	-	รูปที่ 2-10 ภาคผนวก 6-1
3. คุณค่าคุณภาพชีวิต			
3.1) แผนปฏิบัติการด้านสภาพสังคม-เศรษฐกิจ			
1) พิจารณาว่าจ้างแรงงานท้องถิ่นที่มีความสามารถเหมาะสมเข้าทำงานเป็นอันดับแรก เพื่อสร้างทัศนคติที่ดีระหว่างชุมชน และโรงแยกก๊าซธรรมชาติระยอง รวมทั้งเป็นการสร้างงานให้กับประชาชนในท้องถิ่นโดยให้มีการประชาสัมพันธ์ให้ชุมชนทราบในช่วงที่มีตำแหน่งว่าง	โครงการได้พิจารณาว่าจ้างแรงงานท้องถิ่นที่มีความสามารถเหมาะสมเข้าทำงานเป็นอันดับแรก เพื่อสร้างทัศนคติที่ดีระหว่างชุมชน และโรงแยกก๊าซธรรมชาติระยอง รวมทั้งเป็นการสร้างงานให้กับประชาชนในท้องถิ่น โดยให้มีการประชาสัมพันธ์ให้ชุมชนทราบในช่วงที่มีตำแหน่งว่าง	-	ภาคผนวก 2-9
2) กำหนดให้ผู้รับเหมาก่อสร้าง ควบคุมดูแลมิให้คนงานก่อสร้างก่อปัญหาให้กับประชาชนในชุมชน เช่น ปัญหาลักขโมย ยาเสพติด ทะเลาะวิวาท เป็นต้น โดยต้องกำหนดให้มีการวางกฎระเบียบและการลงโทษที่ชัดเจน	โครงการกำหนดให้ผู้ปฏิบัติงานทุกคนต้องอบรมด้านความปลอดภัยก่อนเข้าทำงาน โครงการ (Safety Induction) เพื่อให้ทราบข้อมูลและแนวทางการปฏิบัติที่ปลอดภัยในการทำงาน และได้เน้นย้ำให้ผู้ปฏิบัติงานทุกคนห้ามก่อปัญหากับประชาชนในชุมชน เช่น ปัญหาลักขโมย ยาเสพติด ทะเลาะวิวาท เป็นต้น ผ่านการอบรมก่อนเริ่มงาน (Tool Box Talk) ในทุกๆ เช้า และจัดให้มีเจ้าหน้าที่ความปลอดภัยควบคุมดูแลการทำงานของคนงานอย่างใกล้ชิด	-	รูปที่ 2-1 รูปที่ 2-2 รูปที่ 2-17 ภาคผนวก 2-3 ภาคผนวก 2-5 ภาคผนวก 2-6
3) กำหนดให้มีมาตรการชดเชยกรณีการก่อสร้างส่งผลกระทบต่อชุมชน	ในระหว่างเดือนเมษายนถึงเดือนมิถุนายน พ.ศ. 2565 โครงการมีเพียงกิจกรรมก่อสร้างเฉพาะภายในพื้นที่โรงแยกก๊าซธรรมชาติ ระยอง ซึ่งไม่ส่งผลกระทบต่อชุมชนแต่อย่างใด ทั้งนี้ ในกรณีที่กิจกรรมการก่อสร้างส่งผลกระทบต่อชุมชน ทางบริษัทผู้รับเหมาได้มีขั้นตอนปฏิบัติและรวบรวมข้อมูล เพื่อรายงานต่อ บริษัท ปตท. จำกัด (มหาชน) ทราบรวมทั้งบันทึกรายละเอียด และหาวิธีและมาตรการป้องกันการส่งผลกระทบต่อชุมชนซ้ำ	-	ภาคผนวก 5-4 ภาคผนวก 5-9



ตารางที่ 2-1 (ต่อ) ผลการปฏิบัติตามมาตรการป้องกันและแก้ไขผลกระทบสิ่งแวดล้อม (ระยะก่อสร้าง)

มาตรการป้องกันและแก้ไขผลกระทบสิ่งแวดล้อม	ผลการปฏิบัติตามมาตรการฯ	ปัญหา/อุปสรรค และการแก้ไข	เอกสารอ้างอิง
4) กำหนดให้มีช่องทางรับเรื่องร้องเรียน เช่น ทางโทรศัพท์ และแบบฟอร์มรับแจ้งเรื่องร้องเรียน เป็นต้น เพื่อรับข้อร้องเรียนจากผลกระทบที่เกิดจากกิจกรรมการก่อสร้าง และให้ประชาสัมพันธ์ช่องทางดังกล่าวให้ชุมชนทราบ	โครงการได้จัดให้มีช่องทางรับเรื่องร้องเรียน เช่น ทางโทรศัพท์ และแบบฟอร์มรับแจ้งเรื่องร้องเรียน เป็นต้น เพื่อรับข้อร้องเรียนจากผลกระทบที่เกิดจากกิจกรรมการก่อสร้าง และได้ประชาสัมพันธ์ช่องทางดังกล่าวให้ชุมชนทราบก่อนเริ่มการก่อสร้างของโครงการ	-	รูปที่ 2-14 รูปที่ 2-15 รูปที่ 2-16 ภาคผนวก 2-7 ภาคผนวก 4-1 ภาคผนวก 4-2 ภาคผนวก 5-9
5) กำหนดให้มีการประชาสัมพันธ์และให้ข้อมูลรายละเอียดโครงการแก่ชุมชนรอบโครงการ รวมทั้งหน่วยงานราชการในท้องถิ่น รวมถึงจัดให้มีช่องทางในการประชาสัมพันธ์ข้อมูลข่าวสาร/ตอบข้อสงสัยให้กับชุมชนเกี่ยวกับการก่อสร้างโครงการ เช่น ป้ายประชาสัมพันธ์ เป็นต้น	โครงการได้จัดทำป้ายประชาสัมพันธ์ พร้อมทั้งประชาสัมพันธ์และให้ข้อมูลรายละเอียดโครงการ รวมทั้งตอบข้อสงสัยแก่ชุมชนรอบโครงการ และหน่วยงานราชการในท้องถิ่น	-	รูปที่ 2-15 รูปที่ 2-16 ภาคผนวก 4-1 ภาคผนวก 4-2
6) กำหนดให้มีการประชาสัมพันธ์และชี้แจงแผนงานการก่อสร้างพร้อมทั้งมาตรการด้านสิ่งแวดล้อมให้ชุมชนและโรงงานที่อยู่ใกล้เคียงทราบล่วงหน้าอย่างน้อย 15 วัน ก่อนเริ่มกิจกรรมการก่อสร้าง โดยผ่านช่องทางการประชาสัมพันธ์ต่างๆ เช่น ป้ายประชาสัมพันธ์ วิทยุชุมชน เป็นต้น	โครงการได้มีการประชาสัมพันธ์และชี้แจงแผนงานการก่อสร้างพร้อมทั้งมาตรการด้านสิ่งแวดล้อมให้ชุมชนและโรงงานที่อยู่ใกล้เคียงทราบล่วงหน้าอย่างน้อย 15 วัน ก่อนเริ่มกิจกรรมการก่อสร้าง โดยผ่านช่องทางการประชาสัมพันธ์ต่างๆ เช่น ป้ายประชาสัมพันธ์ การเข้าพบหน่วยงานราชการ ผู้นำชุมชน และประชาชน เป็นต้น	-	รูปที่ 2-15 รูปที่ 2-16 ภาคผนวก 4-1 ภาคผนวก 4-2
7) กำหนดให้บริษัทผู้รับเหมาก่อสร้างต้องจัดทำทะเบียนประวัติคนงานก่อสร้างทุกคนที่เข้ามาทำงานในพื้นที่ก่อสร้าง	โครงการได้กำหนดให้บริษัทผู้รับเหมาก่อสร้างจัดทำทะเบียนประวัติคนงานก่อสร้างทุกคนที่เข้ามาทำงานในพื้นที่ก่อสร้าง	-	ภาคผนวก 5-8
3.2) แผนปฏิบัติการด้านอาชีวอนามัย และความปลอดภัย			
ก. ความปลอดภัยในสถานที่ก่อสร้างโดยทั่วไป			
(1) จัดให้มีการปฐมนิเทศอบรมคนงานเกี่ยวกับความปลอดภัยและการใช้เครื่องมืออุปกรณ์เครื่องจักรต่างๆ รวมถึงอบรมเกี่ยวกับกฎข้อบังคับทั่วไปในการทำงานในพื้นที่ก่อสร้าง	โครงการจัดให้มีการปฐมนิเทศอบรมคนงานเกี่ยวกับความปลอดภัยและการใช้เครื่องมืออุปกรณ์เครื่องจักรต่างๆ รวมถึงอบรมเกี่ยวกับกฎข้อบังคับทั่วไปในการทำงานในพื้นที่ก่อสร้าง	-	รูปที่ 2-1 ภาคผนวก 2-3
(2) การคัดเลือกบริษัทรับเหมาโครงการต้องพิจารณารายละเอียดด้านการจัดการความปลอดภัยในสัญญาว่าจ้างให้ครอบคลุมถึงการคุ้มครองความปลอดภัยและสุขภาพอนามัยของคนงานที่ปฏิบัติงานภายในโครงการที่ได้มาตรฐาน และสอดคล้องกับกฎหมายที่เกี่ยวข้อง	โครงการได้คัดเลือกบริษัทรับเหมา โดยพิจารณารายละเอียดที่ระบุในสัญญาว่าจ้างให้ครอบคลุมถึงการคุ้มครองความปลอดภัยและสุขภาพอนามัยของคนงานที่ปฏิบัติงานภายในโครงการที่ได้มาตรฐาน ให้สอดคล้องกับกฎหมายที่เกี่ยวข้อง รวมทั้งจัดให้มีเจ้าหน้าที่ความปลอดภัยติดตามตรวจสอบการปฏิบัติงานของคนงานอย่างใกล้ชิด	-	รูปที่ 2-17 (ค, ข) ภาคผนวก 2-2 ภาคผนวก 2-5
(3) กำหนดให้จัดทำแผนความปลอดภัยงานก่อสร้างให้สอดคล้องตามกฎหมายที่เกี่ยวข้องอย่างเคร่งครัด (เช่น กฎกระทรวง เรื่อง กำหนดมาตรฐานในการบริหารและการจัดการด้านความปลอดภัย อาชีวอนามัย และสภาพแวดล้อมในการทำงานที่เกี่ยวข้องกับงานก่อสร้าง) และให้นำ	โครงการได้จัดทำแผนความปลอดภัยงานก่อสร้างให้สอดคล้องตามกฎหมายที่เกี่ยวข้องอย่างเคร่งครัด (เช่น กฎกระทรวง เรื่อง กำหนดมาตรฐานในการบริหารและการจัดการด้านความปลอดภัย อาชีวอนามัย และสภาพแวดล้อมในการทำงานที่เกี่ยวข้องกับงานก่อสร้าง) และให้นำหลักเกณฑ์และมาตรการด้านอาชีวอนามัยและความ	-	รูปที่ 2-17 (ข) ภาคผนวก 2-1 ภาคผนวก 2-2 ภาคผนวก 2-5



ตารางที่ 2-1 (ต่อ) ผลการปฏิบัติตามมาตรการป้องกันและแก้ไขผลกระทบสิ่งแวดล้อม (ระยะก่อสร้าง)

มาตรการป้องกันและแก้ไขผลกระทบสิ่งแวดล้อม	ผลการปฏิบัติตามมาตรการฯ	ปัญหา/อุปสรรค และการแก้ไข	เอกสารอ้างอิง
หลักเกณฑ์และมาตรการด้านอาชีวอนามัยและความปลอดภัยมา กำหนดเป็นระเบียบปฏิบัติงานและเงื่อนไข/ข้อตกลงกับผู้รับเหมาที่เข้ามาปฏิบัติงานให้กับโครงการในสัญญาจ้าง รวมทั้งโครงการต้องควบคุมให้ผู้รับเหมาปฏิบัติตามอย่างเคร่งครัด	ปลอดภัยมา กำหนดเป็นระเบียบปฏิบัติงานและเงื่อนไขในการปฏิบัติงานโดยการระบุในสัญญาจ้าง รวมทั้งจัดให้มีเจ้าหน้าที่ความปลอดภัยควบคุมการปฏิบัติงานของโครงการให้ปฏิบัติตามแผนความปลอดภัยอย่างเคร่งครัด		
(4) กำหนดให้ผู้รับเหมาต้องจัดหาอุปกรณ์ป้องกันอันตรายส่วนบุคคลให้แก่พนักงานและคนงานที่ปฏิบัติงานในพื้นที่ที่มีความเสี่ยงอย่างเพียงพอ และเหมาะสมกับลักษณะงาน รวมทั้งเป็นไปตามกฎหมายที่เกี่ยวข้องกำหนด และต้องผ่านการตรวจสอบสภาพก่อนการใช้งาน ทั้งนี้ผู้รับเหมาจะต้องควบคุมดูแลให้พนักงาน/คนงานสวมใส่อุปกรณ์ป้องกันอันตรายส่วนบุคคล (PPE) อย่างเคร่งครัด	โครงการได้กำหนดให้ผู้รับเหมาต้องจัดหาอุปกรณ์ป้องกันอันตรายส่วนบุคคลให้แก่พนักงานและคนงานที่ปฏิบัติงานในพื้นที่ที่มีความเสี่ยงอย่างเพียงพอ และเหมาะสมกับลักษณะงาน รวมทั้งเป็นไปตามกฎหมายที่เกี่ยวข้องกำหนด และผ่านการตรวจสอบสภาพก่อนการใช้งาน ทั้งนี้ผู้รับเหมาได้ควบคุมดูแลให้พนักงาน/คนงานสวมใส่อุปกรณ์ป้องกันอันตรายส่วนบุคคล (PPE) อย่างเคร่งครัด	-	รูปที่ 2-17 (ก)
(5) จัดสวัสดิการต่างๆ เกี่ยวกับความปลอดภัยและอาชีวอนามัยให้แก่คนงานก่อสร้างอย่างเพียงพอ เช่น น้ำดื่ม น้ำใช้ การรักษาพยาบาล เป็นต้น	โครงการจัดให้มีสวัสดิการต่างๆ เกี่ยวกับความปลอดภัยและอาชีวอนามัยให้แก่คนงานก่อสร้างอย่างเพียงพอ เช่น น้ำดื่ม น้ำใช้ การรักษาพยาบาล เป็นต้น	-	รูปที่ 2-17 (ง, ฉ)
(6) ตรวจสอบอุปกรณ์เครื่องจักรให้อยู่ในสภาพพร้อมใช้งาน ตามที่กำหนดในคู่มือการตรวจสอบ/บำรุงรักษา อุปกรณ์เครื่องจักรก่อนนำไปใช้งานทุกครั้ง	โครงการได้มีการตรวจสอบอุปกรณ์เครื่องจักรให้อยู่ในสภาพพร้อมใช้งาน ตามที่กำหนดในคู่มือการตรวจสอบ/บำรุงรักษา อุปกรณ์เครื่องจักรก่อนนำไปใช้งานทุกครั้ง	-	รูปที่ 2-5 ภาคผนวก 5-5
(7) จัดบันทึกสถิติและสอบสวนเหตุการณ์อุบัติเหตุที่เกิดขึ้นโดยระบุสาเหตุ ความเสียหาย วิธีในการแก้ไขปัญหา และกำหนดมาตรการในการป้องกันการเกิดซ้ำ	ในระหว่างเดือนเมษายนถึงเดือนมิถุนายน พ.ศ. 2565 ไม่พบอุบัติเหตุที่เกิดขึ้นจากการปฏิบัติงานแต่อย่างใด ทั้งนี้ โครงการได้มีการเตรียมแบบฟอร์มบันทึกสถิติและขั้นตอนการสอบสวนเหตุการณ์อุบัติเหตุที่เกิดขึ้นโดยระบุสาเหตุ ความเสียหาย วิธีในการแก้ไขปัญหา และกำหนดมาตรการในการป้องกันการเกิดซ้ำ	-	ภาคผนวก 2-1 ภาคผนวก 5-7
(8) กำหนดและควบคุมให้ผู้รับเหมาปฏิบัติตามกฎหมายเกี่ยวกับอาชีวอนามัยและสภาพแวดล้อมในการทำงานที่เกี่ยวข้อง เช่น พระราชบัญญัติความปลอดภัย อาชีวอนามัย และสภาพแวดล้อมในการทำงาน พ.ศ. 2554 และกฎกระทรวงที่เกี่ยวข้องทุกฉบับอย่างเคร่งครัด	โครงการได้ปฏิบัติตามกฎหมายเกี่ยวกับอาชีวอนามัยและสภาพแวดล้อมในการทำงานที่เกี่ยวข้อง เช่น พระราชบัญญัติความปลอดภัย อาชีวอนามัย และสภาพแวดล้อมในการทำงาน พ.ศ. 2554 และกฎกระทรวงที่เกี่ยวข้องทุกฉบับอย่างเคร่งครัด โดยจัดให้มีเจ้าหน้าที่ความปลอดภัยควบคุมการปฏิบัติงานของผู้รับเหมา	-	รูปที่ 2-17 (ค, ข) ภาคผนวก 2-1 ภาคผนวก 2-2 ภาคผนวก 2-5
(9) จัดให้มีเจ้าหน้าที่รักษาความปลอดภัยและเวรยามตลอด 24 ชั่วโมง เพื่อกวดดูแลตรวจตราทั่วไปและควบคุมการจราจรบริเวณพื้นที่ก่อสร้าง	โครงการได้จัดให้มีเจ้าหน้าที่รักษาความปลอดภัยและเวรยามตลอด 24 ชั่วโมง เพื่อกวดดูแลตรวจตราทั่วไปและควบคุมการจราจรบริเวณพื้นที่ก่อสร้าง	-	รูปที่ 2-17 (ข)
(10) ควบคุมผู้รับเหมาให้ปฏิบัติงานด้วยความปลอดภัย และลดผลกระทบต่อสิ่งแวดล้อมที่อาจเกิดจากการปฏิบัติงานนั้นๆ เพื่อให้มั่นใจว่าผู้รับเหมาได้ปฏิบัติตามกฎความปลอดภัยครบถ้วน พร้อมทั้งกำหนดให้ผู้รับเหมาควบคุมและดูแลความปลอดภัยของคนงานก่อสร้างอย่างเข้มงวด	โครงการได้ควบคุมผู้รับเหมาให้ปฏิบัติงานด้วยความปลอดภัย และลดผลกระทบต่อสิ่งแวดล้อมที่อาจเกิดจากการปฏิบัติงานนั้นๆ เพื่อให้มั่นใจว่าผู้รับเหมาได้ปฏิบัติตามกฎความปลอดภัยครบถ้วน พร้อมทั้งกำหนดให้ผู้รับเหมาควบคุมและดูแลความปลอดภัยของคนงานก่อสร้างอย่างเข้มงวด โดยจัดให้มีเจ้าหน้าที่ความปลอดภัยควบคุมการปฏิบัติงานของผู้รับเหมา	-	รูปที่ 2-17 (ค, ข) ภาคผนวก 2-5



ตารางที่ 2-1 (ต่อ) ผลการปฏิบัติตามมาตรการป้องกันและแก้ไขผลกระทบสิ่งแวดล้อม (ระยะก่อสร้าง)

มาตรการป้องกันและแก้ไขผลกระทบสิ่งแวดล้อม	ผลการปฏิบัติตามมาตรการฯ	ปัญหา/อุปสรรค และการแก้ไข	เอกสารอ้างอิง
(11) กำหนดให้ผู้ควบคุมงานทำการบันทึกข้อมูลหากเกิดอุบัติเหตุ หรือพบว่าการไม่ปฏิบัติตามกฎความปลอดภัย เพื่อเป็นข้อมูล/เหตุผลในการอ้างอิงการปรับปรุงวิธีการปฏิบัติงาน และประเมินผลงานของผู้รับเหมาต่อไป	ในระหว่างเดือนเมษายนถึงเดือนมิถุนายน พ.ศ. 2565 ไม่พบอุบัติเหตุที่เกิดขึ้นจากการปฏิบัติงานแต่อย่างใด ทั้งนี้ หากเกิดอุบัติเหตุหรือพบการไม่ปฏิบัติตามกฎความปลอดภัย ผู้ควบคุมงานจะบันทึกข้อมูลเพื่อใช้ปรับปรุงวิธีการปฏิบัติงาน และประเมินผลงานของผู้รับเหมาต่อไป	-	ภาคผนวก 5-7
(12) ผู้รับเหมาต้องจัดให้มีเจ้าหน้าที่ความปลอดภัยในการทำงาน (จป.) เพื่อทำหน้าที่ควบคุมการปฏิบัติงานของผู้รับเหมา โดยต้องมีจำนวนเพียงพอตามที่กฎหมายกำหนด	ผู้รับเหมาได้จัดให้มีเจ้าหน้าที่ความปลอดภัยในการทำงาน (จป.) เพื่อทำหน้าที่ควบคุมการปฏิบัติงานของผู้รับเหมา โดยมีจำนวนเพียงพอตามที่กฎหมายกำหนด และสอดคล้องตามข้อกำหนดด้านความปลอดภัยของโรงแยกก๊าซธรรมชาติระยอง	-	รูปที่ 2-17 ภาคผนวก 2-5
(13) จัดให้มีอุปกรณ์ปฐมพยาบาลเบื้องต้นอย่างเพียงพอและให้คนงานก่อสร้างสามารถเข้ารับการรักษาพยาบาลที่หน่วยพยาบาลเบื้องต้นกรณีเจ็บป่วยเล็กน้อย พร้อมทั้งกำหนดให้มีพยาบาลประจำในช่วงที่มีกิจกรรมก่อสร้าง โดยมีจำนวนสอดคล้องตามกฎหมายที่เกี่ยวข้องกำหนดเพื่อเป็นการแบ่งเบาภาระของหน่วยงานสาธารณสุขในพื้นที่	โครงการได้จัดให้มีอุปกรณ์ปฐมพยาบาลเบื้องต้นอย่างเพียงพอในพื้นที่ปฏิบัติงาน ทั้งนี้ หากมีความจำเป็นที่จะต้องใช้ห้องพยาบาลที่มีพยาบาลประจำ โรงแยกก๊าซธรรมชาติระยองได้กำหนดให้พนักงานของผู้รับเหมาสามารถเข้ารับบริการห้องพยาบาลภายในพื้นที่โรงแยกก๊าซธรรมชาติระยอง เพื่อเป็นการแบ่งเบาภาระของหน่วยงานสาธารณสุขในพื้นที่	-	รูปที่ 2-17
ข. เขตก่อสร้าง			
(14) กำหนดบริเวณพื้นที่ก่อสร้างอย่างชัดเจน เช่น เขตก่อสร้าง เขตจัดเก็บอุปกรณ์ เขตกองเก็บวัสดุที่ไม่ใช่แล้ว เป็นต้น รวมทั้งจัดให้มีป้ายเตือนภัยในบริเวณพื้นที่ก่อสร้าง และพื้นที่ที่มีความเข้มงวดด้านความปลอดภัย	โครงการได้กำหนดบริเวณพื้นที่ก่อสร้าง เช่น เขตก่อสร้าง เขตจัดเก็บอุปกรณ์ เขตกองเก็บวัสดุที่ไม่ใช่แล้ว เป็นต้น รวมทั้งป้ายเตือนภัยในบริเวณพื้นที่ก่อสร้าง และพื้นที่ที่มีความเข้มงวดด้านความปลอดภัย	-	รูปที่ 2-18 รูปที่ 2-19 รูปที่ 2-20 รูปที่ 2-21
(15) กำหนดเขตกันพร้อมติดไฟส่องสว่างบริเวณพื้นที่ก่อสร้างให้ชัดเจน	โครงการได้มีการเขตกันบริเวณพื้นที่ก่อสร้างในช่วงตลอดเวลาที่มีการปฏิบัติงาน ทั้งนี้ ในระหว่างเดือนเมษายนถึงเดือนมิถุนายน พ.ศ. 2565 ยังไม่มีกิจกรรมการก่อสร้างที่มีการติดไฟส่องสว่าง แต่อย่างใด	-	รูปที่ 2-18 ภาคผนวก 2-5
(16) จัดทำป้ายเตือนพร้อมสัญลักษณ์ในบริเวณพื้นที่อันตราย เช่น เขตก่อสร้าง ต้องสวมหมวกนิรภัย ที่อุดหู (Ear Plug) และที่ครอบหู (Ear Muff) เป็นต้น	โครงการได้จัดทำป้ายเตือนพร้อมสัญลักษณ์ในบริเวณพื้นที่อันตราย เช่น เขตก่อสร้างต้องสวมหมวกนิรภัย ที่อุดหู (Ear Plug) และที่ครอบหู (Ear Muff) เป็นต้น	-	รูปที่ 2-6
(17) จัดให้มีระบบการขออนุญาตทำงาน (Work Permit) ภายในพื้นที่อย่างเข้มงวด	โครงการได้จัดให้มีระบบการขออนุญาตทำงาน (Work Permit) ภายในพื้นที่อย่างเข้มงวด	-	ภาคผนวก 2-5
ค. ป้องกันและระงับอัคคีภัย			
(18) ดูแลมิให้บุคคลที่ไม่เกี่ยวข้องเข้าไปในบริเวณที่มีการกักเก็บวัตถุไวไฟและจัดทำป้าย “อันตราย” “ห้ามสูบบุหรี่” “ห้ามทำให้เกิดประกายไฟ” หรือ “ห้ามพกพาอุปกรณ์สำหรับจุดไฟหรือติดไฟ” ตามสภาพหรือคุณสมบัติของวัตถุไวไฟหรือวัตถุระเบิดไว้ให้เห็นได้ชัดเจน ณ บริเวณนั้น	โครงการกำหนดมาตรการตามที่ระบุไว้ในรายงานการประเมินผลกระทบสิ่งแวดล้อมไว้เป็นนโยบายที่ผู้ปฏิบัติงานทุกคนต้องปฏิบัติตามอย่างเคร่งครัดในเอกสาร SHE Management Plan อีกทั้งได้กำหนดให้ผู้ปฏิบัติงานทุกคนต้องอบรมด้านความปลอดภัยก่อนเข้าทำงานโครงการ (Safety Induction) เพื่อให้ทราบข้อมูลและแนว	-	รูปที่ 2-1 รูปที่ 2-2 รูปที่ 2-19 ภาคผนวก 2-1



ตารางที่ 2-1 (ต่อ) ผลการปฏิบัติตามมาตรการป้องกันและแก้ไขผลกระทบสิ่งแวดล้อม (ระยะก่อสร้าง)

มาตรการป้องกันและแก้ไขผลกระทบสิ่งแวดล้อม	ผลการปฏิบัติตามมาตรการฯ	ปัญหา/อุปสรรค และการแก้ไข	เอกสารอ้างอิง
	ทางการปฏิบัติที่ปลอดภัยในการทำงาน และได้เน้นย้ำให้ผู้ปฏิบัติงานทุกคนดูแลให้บุคคลที่ไม่เกี่ยวข้องเข้าไปในบริเวณที่มีการกักเก็บวัตถุไวไฟ ผ่านการอบรมก่อนเริ่มงาน (Tool Box Talk) ในทุกๆ เช้า พร้อมทั้งจัดทำป้าย “อันตราย” “ห้ามสูบบุหรี่” “ห้ามทำให้เกิดประกายไฟ” หรือ “ห้ามพกพาอุปกรณ์สำหรับจุดไฟหรือติดไฟ” ตามสภาพหรือคุณสมบัติของวัตถุไวไฟหรือวัตถุระเบิดไว้ให้เห็นได้ชัดเจน ณ บริเวณนั้น		ภาคผนวก 2-3 ภาคผนวก 2-6
(19) กำหนดให้มีการประเมินวิเคราะห์และระบุพื้นที่ที่เสี่ยงต่อการเกิดเพลิงไหม้พร้อมทั้งจัดให้มีอุปกรณ์ระงับเหตุติดตั้งอย่างเพียงพอตามกฎหมายที่เกี่ยวข้อง	โครงการได้มีการประเมินวิเคราะห์และระบุพื้นที่ที่เสี่ยงต่อการเกิดเพลิงไหม้ก่อนเข้าทำงาน ผ่านระบบการขออนุญาตทำงาน (Work Permit) พร้อมทั้งจัดให้มีอุปกรณ์ระงับเหตุติดตั้งอย่างเพียงพอตามกฎหมายที่เกี่ยวข้อง ตลอดจนจัดให้มีเจ้าหน้าที่ความปลอดภัยตรวจสอบพื้นที่ปฏิบัติงานเพื่อประเมินความเสี่ยงก่อนเริ่มงานทุกวัน	-	รูปที่ 2-19 ภาคผนวก 2-5
ง. งานเจาะและงานขุด			
(20) การเจาะหรือขุดรู หลุม บ่อ คู และงานอื่นในลักษณะเดียวกัน ต้องจัดให้มีราวกันหรือรั้วกันตก แสงสว่าง และป้ายเตือนอันตราย ตามลักษณะของงานก่อสร้างเพื่อให้เกิดความปลอดภัยไว้ตลอดเวลาการทำงาน และในเวลาว่างต้องจัดให้มีสัญญาณไฟสีส้มหรือป้ายสีสะท้อนแสงเตือนอันตรายให้เห็นได้ชัดเจน	โครงการได้จัดให้มีราวกันหรือรั้วกันตก และป้ายเตือนอันตราย ตามลักษณะของงานก่อสร้างเพื่อให้เกิดความปลอดภัยไว้ตลอดเวลาการทำงาน เช่น การเจาะหรือขุดรู หลุม บ่อ คู และงานอื่นในลักษณะเดียวกัน ทั้งนี้ ในระหว่างเดือนเมษายนถึงเดือนมิถุนายน พ.ศ. 2565 ยังไม่มีกิจกรรมการก่อสร้างในช่วงเวลาดังกล่าว แต่อย่างไรก็ตาม	-	รูปที่ 2-20
(21) การเจาะหรือขุดรู หลุม บ่อ คู และงานอื่นในลักษณะเดียวกันที่ลึกตั้งแต่ 2 เมตรขึ้นไป ให้มีการคำนวณ ออกแบบ และกำหนดขั้นตอนการดำเนินการโดยวิศวกรก่อนลงมือปฏิบัติงาน และต้องปฏิบัติตามแบบและขั้นตอนดังกล่าว รวมทั้งต้องติดตั้งสิ่งป้องกันดินพังทลายไว้ด้วย	โครงการได้ปฏิบัติตามขั้นตอนที่ได้คำนวณ ออกแบบ โดยวิศวกรก่อนลงมือปฏิบัติงาน ในการเจาะหรือขุดรู หลุม บ่อ คู และงานอื่นในลักษณะเดียวกันที่ลึกตั้งแต่ 2 เมตรขึ้นไป และได้ติดตั้งสิ่งป้องกันดินพังทลายขณะปฏิบัติงาน	-	รูปที่ 2-20 ภาคผนวก 5-6
จ. การป้องกันการตกจากที่สูง			
(22) การทำงานในที่สูงจากพื้นดินหรือพื้นอาคารตั้งแต่ 2 เมตรขึ้นไป ให้จัดให้มีนั่งร้าน บันได ที่ปลอดภัยตามสภาพของงาน	โครงการได้จัดให้มีนั่งร้าน บันได ที่ปลอดภัยตามสภาพของงาน สำหรับการทำงานในที่สูงจากพื้นดินหรือพื้นอาคารตั้งแต่ 2 เมตรขึ้นไป	-	รูปที่ 2-21 (ก)
(23) การทำงานบนที่ลาดชันที่ทำมุมเกินสามสิบสององศาจากแนวราบและสูงตั้งแต่ 2 เมตรขึ้นไป นายจ้างต้องจัดให้มีนั่งร้านที่เหมาะสมกับสภาพของงาน สายหรือเชือกช่วยชีวิต และเข็มขัดนิรภัยพร้อมอุปกรณ์ หรือเครื่องป้องกันอันตรายที่มีลักษณะเดียวกันให้ลูกจ้างใช้ในการทำงานเพื่อให้เกิดความปลอดภัย	การทำงานบนที่ลาดชันที่ทำมุมเกินสามสิบสององศาจากแนวราบและสูงตั้งแต่ 2 เมตรขึ้นไป โครงการได้จัดให้มีนั่งร้านที่เหมาะสมกับสภาพของงาน สายหรือเชือกช่วยชีวิต และเข็มขัดนิรภัยพร้อมอุปกรณ์ หรือเครื่องป้องกันอันตรายที่มีลักษณะเดียวกันให้คนงานใช้ในการทำงานเพื่อให้เกิดความปลอดภัย	-	รูปที่ 2-21 (ก, ข, ค)



ตารางที่ 2-1 (ต่อ) ผลการปฏิบัติตามมาตรการป้องกันและแก้ไขผลกระทบสิ่งแวดล้อม (ระยะก่อสร้าง)

มาตรการป้องกันและแก้ไขผลกระทบสิ่งแวดล้อม	ผลการปฏิบัติตามมาตรการฯ	ปัญหา/อุปสรรค และการแก้ไข	เอกสารอ้างอิง
(24) ผู้ปฏิบัติงานต้องทำการกันบริเวณด้านล่างของจุดที่ปฏิบัติงานและติดป้ายเตือน ข้อความ "มีการปฏิบัติงานบนที่สูง" ให้เห็นได้อย่างชัดเจน	โครงการได้ทำการกันบริเวณด้านล่างของจุดที่ปฏิบัติงานและติดป้ายเตือนทำงานบนที่สูง เพื่อย้ำเตือนผู้ปฏิบัติงานจะต้องสวมใส่อุปกรณ์ป้องกันตก เช่น สายหรือเชือกช่วยชีวิต และเข็มขัดนิรภัย ก่อนเข้าปฏิบัติงาน	-	รูปที่ 2-21 (ข, ค)
ฉ. เครื่องจักรและปั้นจั่น			
(25) ตรวจสอบอุปกรณ์/เครื่องจักรให้อยู่ในสภาพพร้อมใช้งาน ตามที่กำหนด ในคู่มือการตรวจสอบ/บำรุงรักษา อุปกรณ์/เครื่องจักรก่อนนำไปใช้งานทุกครั้ง	โครงการได้ตรวจสอบอุปกรณ์/เครื่องจักรให้อยู่ในสภาพพร้อมใช้งาน ตามที่กำหนด ในคู่มือการตรวจสอบ/บำรุงรักษา อุปกรณ์/เครื่องจักรก่อนนำไปใช้งานทุกครั้ง	-	รูปที่ 2-5 ภาคผนวก 5-5
ช. กรณีเกิดเหตุฉุกเฉิน			
(26) จัดให้มีแผนปฏิบัติการฉุกเฉินสำหรับช่วงก่อสร้าง และฝึกอบรมคนงานก่อสร้างให้รู้ถึงขั้นตอนการปฏิบัติในกรณีเกิดเหตุฉุกเฉินรวมทั้งการประสานงานกับผู้ที่เกี่ยวข้อง	โครงการได้จัดให้มีแผนปฏิบัติการฉุกเฉินสำหรับช่วงก่อสร้าง (Emergency Response Plan) และจัดให้มีการอบรมคนงานก่อสร้างก่อนเข้าทำงาน (Safety Induction) เพื่อให้รู้ถึงขั้นตอนการปฏิบัติในกรณีเกิดเหตุฉุกเฉิน รวมทั้งช่องทางการประสานงานกับผู้ที่เกี่ยวข้อง	-	รูปที่ 2-1 ภาคผนวก 2-1 ภาคผนวก 2-3
(27) เมื่อเกิดเหตุฉุกเฉินผู้ประสานงานจะต้องดำเนินการตามแผนปฏิบัติการฉุกเฉินสำหรับช่วงก่อสร้างของโรงแยกก๊าซธรรมชาติระยอง	ในช่วงระหว่างเดือนเมษายนถึงเดือนมิถุนายน พ.ศ. 2565 ยังไม่มีเหตุฉุกเฉิน แต่อย่างไรก็ตามหากเกิดเหตุฉุกเฉินผู้ประสานงาน และเจ้าหน้าที่ความปลอดภัยจะดำเนินการตามแผนปฏิบัติการฉุกเฉินสำหรับช่วงก่อสร้างของโรงแยกก๊าซธรรมชาติระยองอย่างเคร่งครัด	-	ภาคผนวก 2-1
(28) การเข้าระงับเหตุต้องเป็นไปตามแผนปฏิบัติการฉุกเฉินของโรงแยกก๊าซธรรมชาติระยอง	ในช่วงระหว่างเดือนเมษายนถึงเดือนมิถุนายน พ.ศ. 2565 ยังไม่มีเหตุฉุกเฉิน แต่อย่างไรก็ตามหากเกิดเหตุฉุกเฉินโครงการจะเข้าระงับเหตุโดยเป็นไปตามแผนปฏิบัติการฉุกเฉินของโรงแยกก๊าซธรรมชาติระยองอย่างเคร่งครัด	-	ภาคผนวก 2-1
(29) ให้ข้อมูลแก่คนงานก่อสร้างและพนักงานที่อยู่ในพื้นที่ก่อสร้างเกี่ยวกับระบบแจ้งเตือนกรณีฉุกเฉิน	โครงการได้ให้ข้อมูลแก่คนงานก่อสร้างและพนักงานที่อยู่ในพื้นที่ก่อสร้างเกี่ยวกับระบบแจ้งเตือนกรณีฉุกเฉินผ่านการอบรมด้านความปลอดภัยก่อนเข้าทำงาน โครงการ (Safety Induction) และการอบรมก่อนเริ่มงาน (Tool Box Talk) ในทุกๆ วัน	-	รูปที่ 2-1 รูปที่ 2-2 ภาคผนวก 2-3 ภาคผนวก 2-6
(30) จัดให้มีอุปกรณ์ปฐมพยาบาลเบื้องต้นและเวชภัณฑ์พื้นฐาน รวมทั้งรถรับส่งในกรณีฉุกเฉิน	โครงการได้จัดให้มีอุปกรณ์ปฐมพยาบาลเบื้องต้นและเวชภัณฑ์พื้นฐาน และรถรับส่งในกรณีฉุกเฉิน	-	รูปที่ 2-17
ช. อันตรายร้ายแรง			
(31) จัดให้มีระบบการจัดการด้านความปลอดภัยในบริเวณพื้นที่ก่อสร้าง	โครงการได้จัดให้มีระบบการจัดการด้านความปลอดภัยในบริเวณพื้นที่ก่อสร้างตามทีระบุไว้ใน SHE Management Plan และจัดให้มีเจ้าหน้าที่ความปลอดภัยติดตามตรวจสอบการปฏิบัติงานของคนงานให้สอดคล้องตามระบบการจัดการด้านความปลอดภัยของโครงการอย่างเคร่งครัด	-	รูปที่ 2-17 ภาคผนวก 2-1 ภาคผนวก 2-5



ตารางที่ 2-1 (ต่อ) ผลการปฏิบัติตามมาตรการป้องกันและแก้ไขผลกระทบสิ่งแวดล้อม (ระยะก่อสร้าง)

มาตรการป้องกันและแก้ไขผลกระทบสิ่งแวดล้อม	ผลการปฏิบัติตามมาตรการฯ	ปัญหา/อุปสรรค และการแก้ไข	เอกสารอ้างอิง
(32) กำหนดให้ผู้รับเหมาปฏิบัติตามระเบียบข้อบังคับ คู่มือความปลอดภัยของโรงแยกก๊าซธรรมชาติระยอง	โครงการกำหนดมาตรการตามที่ระบุไว้ในรายงานการประเมินผลกระทบสิ่งแวดล้อมไว้เป็นนโยบายที่ผู้ปฏิบัติงานทุกคนต้องปฏิบัติตามอย่างเคร่งครัดในเอกสาร SHE Management Plan อีกทั้งได้กำหนดให้ผู้ปฏิบัติงานทุกคนต้องอบรมด้านความปลอดภัยก่อนเข้าทำงานโครงการ (Safety Induction) เพื่อให้ทราบข้อมูลและแนวทางการปฏิบัติที่ปลอดภัยในการทำงาน และข้อกำหนดด้านความปลอดภัยของโรงแยกก๊าซธรรมชาติระยอง ตลอดจนได้เน้นย้ำให้ผู้ปฏิบัติงานทุกคนปฏิบัติตามระเบียบข้อบังคับ คู่มือความปลอดภัยของโรงแยกก๊าซธรรมชาติระยอง ผ่านการอบรมก่อนเริ่มงาน (Tool Box Talk) ในทุกๆ เช้า	-	รูปที่ 2-1 รูปที่ 2-2 ภาคผนวก 2-1 ภาคผนวก 2-3 ภาคผนวก 2-6
(33) การตรวจสอบคุณภาพของงานเชื่อมโดยใช้การฉายรังสี พนักงานจะต้องปฏิบัติตามกฎหมายที่เกี่ยวข้องกำหนด เช่น จะต้องมีการกั้นบริเวณ มีป้ายเตือน สัญญาณไฟกะพริบ มีอุปกรณ์ป้องกันอันตรายส่วนบุคคล อุปกรณ์ตรวจวัดรังสีสะสมไว้ประจำตัวตลอดเวลาการปฏิบัติงาน เป็นต้น	ในระหว่างเดือนเมษายนถึงเดือนมิถุนายน พ.ศ. 2565 ยังไม่มีกิจกรรมการตรวจสอบคุณภาพของงานเชื่อมโดยใช้การฉายรังสี หากมีกิจกรรมดังกล่าว โครงการจะปฏิบัติตามกฎหมายที่เกี่ยวข้องกำหนด เช่น จะต้องมีการกั้นบริเวณ มีป้ายเตือน สัญญาณไฟกะพริบ มีอุปกรณ์ป้องกันอันตรายส่วนบุคคล อุปกรณ์ตรวจวัดรังสีสะสมไว้ประจำตัวตลอดเวลาการปฏิบัติงาน เป็นต้น แล้วนำมารายงานต่อไป	-	-
ณ. ที่อับอากาศ			
(34) กรณีที่มีการทำงานในที่อับอากาศให้โครงการปฏิบัติตามกฎหมายที่เกี่ยวข้อง เช่น กฎกระทรวง กำหนดมาตรฐานในการบริหาร จัดการ และดำเนินการด้านความปลอดภัย อาชีวอนามัย และสภาพแวดล้อมในการทำงานเกี่ยวกับที่อับอากาศ เป็นต้น	ในระหว่างเดือนเมษายนถึงเดือนมิถุนายน พ.ศ. 2565 ยังไม่มีการทำงานในที่อับอากาศ แต่อย่างใด	-	-
(35) กำหนดให้ผู้ปฏิบัติงานในที่อับอากาศต้องได้รับอนุญาตก่อนเข้าปฏิบัติงานทุกครั้ง ทั้งนี้ต้องมีผู้ช่วยเหลือพร้อมด้วยอุปกรณ์ช่วยเหลือและอุปกรณ์ช่วยชีวิตที่เหมาะสมกับลักษณะงานเพื่อเผื่อดูแลบริเวณทางเข้า-ออกที่อับอากาศ โดยให้สามารถติดต่อสื่อสารกับผู้ปฏิบัติงานในที่อับอากาศได้ตลอดเวลา เพื่อช่วยเหลือออกจากที่อับอากาศได้ทันที	ในระหว่างเดือนเมษายนถึงเดือนมิถุนายน พ.ศ. 2565 ยังไม่มีการทำงานในที่อับอากาศ แต่อย่างใด	-	-
(36) กำหนดให้ผู้ที่ต้องปฏิบัติงานในที่อับอากาศต้องเป็นผู้ที่ผ่านการฝึกอบรมความปลอดภัยในการทำงานในที่อับอากาศ	ในระหว่างเดือนเมษายนถึงเดือนมิถุนายน พ.ศ. 2565 ยังไม่มีการทำงานในที่อับอากาศ แต่อย่างใด	-	-
(37) กำหนดให้มีการตรวจวัด บันทึกผลการตรวจวัด และประเมินสภาพอากาศในที่อับอากาศว่ามีสภาพบรรยากาศอันตรายหรือไม่ โดยให้ดำเนินการทั้งก่อนและในระหว่างที่มีการปฏิบัติงานในที่อับอากาศ	ในระหว่างเดือนเมษายนถึงเดือนมิถุนายน พ.ศ. 2565 ยังไม่มีการทำงานในที่อับอากาศ แต่อย่างใด	-	-



ตารางที่ 2-1 (ต่อ) ผลการปฏิบัติตามมาตรการป้องกันและแก้ไขผลกระทบสิ่งแวดล้อม (ระยะก่อสร้าง)

มาตรการป้องกันและแก้ไขผลกระทบสิ่งแวดล้อม	ผลการปฏิบัติตามมาตรการฯ	ปัญหา/อุปสรรค และการแก้ไข	เอกสารอ้างอิง
ญ. มาตรการกรณีเกิดการระบาดของโรคติดต่อร้ายแรง			
(38) โครงการและผู้รับเหมาต้องมีการประสานงานกับหน่วยงานสาธารณสุขในพื้นที่เพื่อวางแผนการดำเนินงานด้านการป้องกันและแก้ไขผลกระทบด้านสิ่งแวดล้อมและสุขภาพในบริเวณพื้นที่ก่อสร้าง ทั้งนี้ หากมีความจำเป็นที่จะต้องใช้โรงพยาบาลที่มีพยาบาลประจำ โรงแยกก๊าซธรรมชาติระยองได้กำหนดให้พนักงานของผู้รับเหมาสามารถเข้ารับบริการห้องพยาบาลภายในพื้นที่โรงแยกก๊าซธรรมชาติระยอง ในกรณีที่จะต้องส่งผู้ป่วยต่อไปยังหน่วยงานสาธารณสุขในพื้นที่ สถานพยาบาลโรงแยกก๊าซธรรมชาติระยองจะประสานงานต่อไปยัง โรงพยาบาลเฉลิมพระเกียรติสมเด็จพระเทพรัตนราชสุดาฯ สยามบรมราชกุมารี ระยอง ต่อไป		-	รูปที่ 2-15 รูปที่ 2-17
(39) กำกับดูแลให้ผู้รับเหมาจัดให้มีระบบการเผ่าระวัง ป้องกันและควบคุมโรคติดต่อในพื้นที่ก่อสร้างอย่างเคร่งครัดและสอดคล้องตามข้อกำหนดที่เกี่ยวข้อง	โครงการได้จัดให้มีการกำกับดูแลให้ผู้รับเหมาจัดให้มีระบบการเผ่าระวัง ป้องกันและควบคุมโรคติดต่อในพื้นที่ก่อสร้างอย่างเคร่งครัดและสอดคล้องตามข้อกำหนดที่เกี่ยวข้อง	-	รูปที่ 2-22 ภาคผนวก 2-8
(40) ให้ความรู้คนงานเรื่องสุขอนามัยและการป้องกันโรคติดต่อ	โครงการกำหนดให้ผู้ปฏิบัติงานทุกคนต้องอบรมด้านความปลอดภัยก่อนเข้าทำงาน โครงการ (Safety Induction) เพื่อให้ทราบข้อมูลและแนวทางการปฏิบัติที่ปลอดภัยในการทำงาน และให้ความรู้เรื่องสุขอนามัยและการป้องกันโรคติดต่อ รวมทั้งมีการเน้นย้ำผ่านการอบรมก่อนเข้าทำงาน (Tool Box Talk) ในทุกๆ เช้า	-	รูปที่ 2-1 รูปที่ 2-2 ภาคผนวก 2-1 ภาคผนวก 2-3 ภาคผนวก 2-6 ภาคผนวก 2-8
(41) กรณีที่พบผู้ป่วยโรคติดต่อร้ายแรงในพื้นที่ก่อสร้างให้ประสานงานกับหน่วยงานด้านสาธารณสุขเพื่อควบคุมโรคโดยทันที	ในระหว่างเดือนเมษายนถึงเดือนมิถุนายน พ.ศ. 2565 ไม่พบผู้ป่วยโรคติดต่อร้ายแรงในพื้นที่ก่อสร้าง แต่อย่างไรก็ตามหากพบผู้ป่วยโรคติดต่อร้ายแรงในพื้นที่ก่อสร้าง โครงการจะประสานงานกับหน่วยงานด้านสาธารณสุขเพื่อควบคุมโรคโดยทันที แล้วจะนำเสนอในรายงานต่อไป	-	-
3.3) แผนปฏิบัติการด้านสาธารณสุข			
(1) ตรวจสอบสุขภาพของพนักงานก่อนเข้าทำงานร่วมกับการสุ่มตรวจเพื่อเฝ้าระวังด้านสารเสพติดตามแผนงานของโครงการ	โครงการได้มีการตรวจสอบสุขภาพของพนักงานก่อนเข้าทำงานและได้วางแผนสุ่มตรวจเพื่อเฝ้าระวังด้านสารเสพติด โดยคาดว่าจะเริ่มดำเนินการสุ่มตรวจภายหลังสถานการณ์โควิดมีแนวโน้มที่ดีขึ้น และจะนำเสนอในรายงานต่อไป	-	รูปที่ 2-23
(2) ให้ความรู้เรื่องสุขภาพและโรคติดต่อตามฤดูกาลให้กับคนงานอย่างน้อยทุกไตรมาส หรือพิจารณาเพิ่มความถี่ขึ้นอยู่กับสถานการณ์และความรุนแรง	โครงการจัดให้มีการอบรมให้ความรู้เรื่องสุขภาพและโรคติดต่อตามฤดูกาลเป็นระยะผ่านการอบรมด้านความปลอดภัยก่อนเข้าทำงานโครงการ (Safety Induction) และเน้นย้ำเรื่องสุขภาพและโรคติดต่อตามฤดูกาลผ่านการอบรมก่อนเริ่มงาน (Tool Box Talk)	-	รูปที่ 2-1 รูปที่ 2-2 ภาคผนวก 2-1 ภาคผนวก 2-3 ภาคผนวก 2-6 ภาคผนวก 2-8



ตารางที่ 2-1 (ต่อ) ผลการปฏิบัติตามมาตรการป้องกันและแก้ไขผลกระทบสิ่งแวดล้อม (ระยะก่อสร้าง)

มาตรการป้องกันและแก้ไขผลกระทบสิ่งแวดล้อม	ผลการปฏิบัติตามมาตรการฯ	ปัญหา/อุปสรรค และการแก้ไข	เอกสารอ้างอิง
(3) ประสานงานกับตำรวจและหน่วยงานต่างๆ ภายในพื้นที่ที่เกี่ยวข้องเพื่อช่วยเหลือด้านความปลอดภัยบริเวณชุมชนในพื้นที่รอบโครงการ	โครงการได้มีการประสานงานกับตำรวจและหน่วยงานต่างๆ ภายในพื้นที่ที่เกี่ยวข้องเพื่อช่วยเหลือด้านความปลอดภัยบริเวณชุมชนในพื้นที่รอบโครงการ	-	รูปที่ 2-15 ภาคผนวก 4-1
(4) กำกับให้ผู้รับเหมาปฏิบัติตามกฎหมายแรงงานว่าด้วยการตรวจสอบสุขภาพร่างกายและสุขภาพตามความเสี่ยงอย่างเคร่งครัด	โครงการกำกับให้ผู้รับเหมาปฏิบัติตามกฎหมายแรงงานว่าด้วยการตรวจสอบสุขภาพร่างกายและสุขภาพตามความเสี่ยงอย่างเคร่งครัด ก่อนเริ่มดำเนินงาน	-	รูปที่ 2-23 ภาคผนวก 5-11
(5) จัดส่งข้อมูลจำนวนคนงานให้หน่วยงานสาธารณสุขในพื้นที่ทราบเพื่อเตรียมความพร้อมในการรองรับ	โครงการได้เข้าประชาสัมพันธ์รายละเอียดโครงการ พร้อมจำนวนคนงานปัจจุบันของโครงการแก่ผู้อำนวยการโรงพยาบาลเฉลิมพระเกียรติสมเด็จพระเทพรัตนราชสุดาฯ สยามบรมราชกุมารี ระยอง เพื่อเตรียมความพร้อมในการรองรับ ทั้งนี้ โครงการจะเข้ารับบริการสถานพยาบาลภายในพื้นที่โรงแยกก๊าซธรรมชาติระยอง เพื่อแบ่งเบาภาระของโรงพยาบาลฯ และจะเข้านำเสนอข้อมูลจำนวนคนงานของโครงการเป็นระยะๆ ต่อไป	-	รูปที่ 2-15
(6) สนับสนุนหน่วยงานสาธารณสุขด้านความพร้อมของสถานบริการและศักยภาพของบุคคลผ่านแผนงานและโครงการที่ได้ผ่านการพิจารณาจากโรงแยกก๊าซธรรมชาติระยอง	โครงการมีการประสานกับโรงแยกก๊าซธรรมชาติระยอง เพื่อตั้งโครงการสนับสนุนหน่วยงานสาธารณสุขในพื้นที่ เพื่อสร้างความพร้อมและศักยภาพของบุคคล	-	รูปที่ 2-15
(7) กำหนดให้พนักงานก่อสร้างสามารถเข้ารับการรักษาพยาบาลที่สถานพยาบาลของโครงการในเบื้องต้นกรณีเจ็บป่วยเล็กน้อย เพื่อเป็นการแบ่งเบาภาระของหน่วยงานสาธารณสุขในพื้นที่	โครงการได้กำหนดให้พนักงานก่อสร้างของโครงการสามารถเข้ารับบริการห้องพยาบาลภายในพื้นที่โรงแยกก๊าซธรรมชาติระยองในเบื้องต้นกรณีเจ็บป่วยเล็กน้อย เพื่อเป็นการแบ่งเบาภาระของหน่วยงานสาธารณสุขในพื้นที่	-	รูปที่ 2-17
(8) โครงการไม่อนุญาตให้มีที่พักคนงานหรือแคมป์คนงานภายในพื้นที่โรงแยกก๊าซธรรมชาติระยอง โดยโครงการจะต้องมีการควบคุมบริษัทผู้รับเหมาให้มีการดำเนินการดังนี้ * กำกับดูแลให้ผู้รับเหมาจัดหาที่พักให้กับคนงานให้ถูกหลักสุขาภิบาล * กำกับดูแลให้ผู้รับเหมาปฏิบัติตามข้อตกลงอย่างเคร่งครัด เช่น การตรวจติดตามที่พักอาศัยของผู้รับเหมา เป็นต้น * ในกรณีที่รถรับส่งคนงานใช้เส้นทางขนส่งร่วมกันกับชุมชนใกล้เคียง ต้องมีการวางแผนการรับส่งคนงานตามช่วงเวลา พร้อมทั้งจัดเตรียมเจ้าหน้าที่ในการอำนวยความสะดวก แจ้งให้ชุมชนทราบและจำกัดความเร็วในการขนส่งคนงาน เพื่อป้องกันผลกระทบต่อการสัญจรของชุมชนในพื้นที่ * กำหนดจุดในการรับส่งคนงาน พร้อมทั้งแจ้งให้ชุมชนทราบ รวมถึงจำกัดความเร็วในการขนส่งคนงาน	โครงการไม่อนุญาตให้มีที่พักคนงานหรือแคมป์คนงานภายในพื้นที่โรงแยกก๊าซธรรมชาติระยอง ตามข้อกำหนดด้านความปลอดภัยของพื้นที่ โดยโครงการกำหนดให้บริษัทผู้รับเหมาจัดหาที่พักคนงานให้ถูกสุขาภิบาล และจัดให้มีการตรวจติดตามที่พักอาศัยของผู้รับเหมาเป็นประจำ โดยเจ้าหน้าที่ความปลอดภัย สำหรับการรับส่งคนงาน ได้มีการวางแผนการรับส่งคนงานตามช่วงเวลา กำหนดจุดรับส่งคนงาน พร้อมทั้งจัดเตรียมเจ้าหน้าที่ในการอำนวยความสะดวก แจ้งให้ชุมชนทราบและจำกัดความเร็วในการขนส่งคนงาน เพื่อป้องกันผลกระทบต่อการสัญจรของชุมชนในพื้นที่	-	รูปที่ 2-11 รูปที่ 2-13 รูปที่ 2-15 รูปที่ 2-23 ภาคผนวก 2-4 ภาคผนวก 4-1



รูปที่ 2-1 การอบรมด้านความปลอดภัย อาชีวอนามัย และสิ่งแวดล้อมแก่พนักงานใหม่ ทุกคนก่อนเข้าปฏิบัติงานโครงการ



รูปที่ 2-2 ตัวอย่างกิจกรรมการอบรมส่งเสริมด้านความปลอดภัย อาชีวอนามัย และสิ่งแวดล้อม
 ก่อนเริ่มงานก่อสร้าง (Tool Box Talk)



รูปที่ 2-3 การฉีดพรมน้ำเพื่อลดการฟุ้งกระจายของฝุ่นละออง



รูปที่ 2-4 รถบรรทุกขนส่งวัสดุก่อสร้างมีผ้าใบปิดคลุมอย่างมิดชิด



รูปที่ 2-5 ตัวอย่างการตรวจสอบสภาพของเครื่องจักรและอุปกรณ์ต่างๆ



ก) อุปกรณ์ช่วยลดเสียงดังและการตรวจสอบสภาพอุปกรณ์



ข) ป้ายเตือนพื้นที่ที่มีเสียงดัง



ค) อุปกรณ์ป้องกันเสียงส่วนบุคคล

รูปที่ 2-6 ตัวอย่างมาตรการที่เกี่ยวข้องกับแผนปฏิบัติการด้านเสียง



ก) ห้องสุขาของโครงการ



ข) ระบบบำบัดน้ำเสียของโรงแยกก๊าซธรรมชาติ ระยอง

รูปที่ 2-7 การเตรียมห้องสุขาเคลื่อนที่ (Mobile Toilet) และการจัดการสิ่งปฏิกูล



รูปที่ 2-8 การตรวจสอบและดูแลชุดลอกดินตะกอนดินในรางระบายน้ำฝน



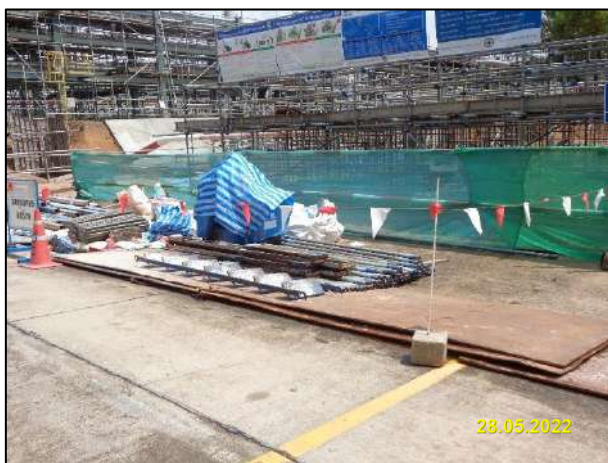
รูปที่ 2-9 การจัดเตรียมอุปกรณ์ป้องกันการรั่วไหลของน้ำมัน



ก) ถังขยะแยกประเภทในพื้นที่ก่อสร้าง



ก) ถังขยะจัดเก็บขยะติดเชื้อ



ค) การจัดเก็บขยะ Recycle

รูปที่ 2-10 การจัดเก็บขยะมูลฝอยทั่วไป ขยะติดเชื้อ และขยะ Recycle



รูปที่ 2-11 การติดตั้งป้ายลดความเร็วและจำกัดความเร็ว



รูปที่ 2-12 เจ้าหน้าที่คอยดูแลรถที่เข้า-ออกพื้นที่ก่อสร้าง



รูปที่ 2-13 รถขนส่งวัสดุหรืออุปกรณ์ และรถขนส่งคนงานก่อสร้าง



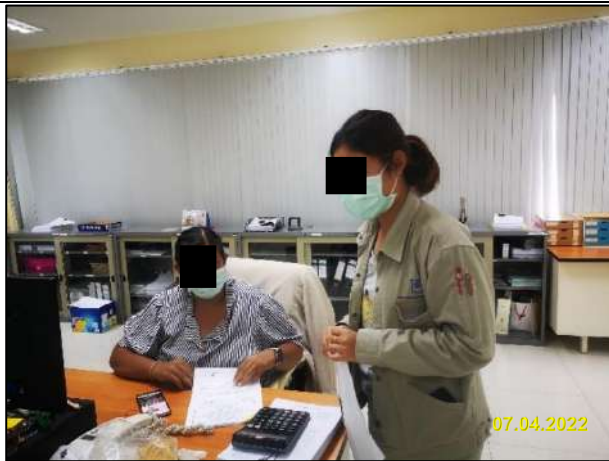
รูปที่ 2-14 จุดรับเรื่องร้องเรียนของโครงการ



เข้าพบปะและแจ้งข้อมูลโครงการต่อหน่วยงานราชการ
เทศบาลเมืองมาบตาพุด อำเภอเมืองระยอง จังหวัดระยอง



เข้าพบปะและแจ้งข้อมูลโครงการต่อชุมชนเกาะกก
ตำบลเนินพระ อำเภอเมืองระยอง จังหวัดระยอง



เข้าพบปะและแจ้งข้อมูลโครงการต่อชุมชนเขาไผ่
ตำบลทับมา อำเภอเมืองระยอง จังหวัดระยอง



เข้าพบปะและแจ้งข้อมูลโครงการต่อชุมชนเจริญพัฒนา
ตำบลห้วยโป่ง อำเภอเมืองระยอง จังหวัดระยอง



เข้าพบปะและแจ้งข้อมูลโครงการต่อชุมชนเนินพยอม
เทศบาลเมืองมาบตาพุด อำเภอเมืองระยอง จังหวัดระยอง



เข้าพบปะและแจ้งข้อมูลโครงการต่อชุมชนกรอกยายชา
ตำบลเนินพระ อำเภอเมืองระยอง จังหวัดระยอง

ก) กิจกรรมการชี้แจงและประชาสัมพันธ์ของโครงการ (ก่อนเริ่มการก่อสร้าง)

รูปที่ 2-15 ตัวอย่างกิจกรรมการชี้แจงและประชาสัมพันธ์ และกิจกรรมสาธารณประโยชน์ของโครงการ



เข้าพบปะและแจ้งข้อมูลโครงการต่อชุมชนซอยศรี
ตำบลห้วยโป่ง อำเภอมืองระยอง จังหวัดระยอง



เข้าพบปะและแจ้งข้อมูลโครงการต่อชุมชนซอยประปา
เทศบาลเมืองมาบตาพุด อำเภอมืองระยอง จังหวัดระยอง



เข้าพบปะและแจ้งข้อมูลโครงการต่อชุมชนตลาดห้วยโป่ง
ตำบลห้วยโป่ง อำเภอมืองระยอง จังหวัดระยอง



เข้าพบปะและแจ้งข้อมูลโครงการต่อชุมชนตากวน- ประตู
เทศบาลเมืองมาบตาพุด อำเภอมืองระยอง จังหวัดระยอง



เข้าพบปะและแจ้งข้อมูลโครงการต่อชุมชนบ้านพลอง
เทศบาลเมืองมาบตาพุด อำเภอมืองระยอง จังหวัดระยอง



เข้าพบปะและแจ้งข้อมูลโครงการต่อชุมชนบ้านล่าง
เทศบาลเมืองมาบตาพุด อำเภอมืองระยอง จังหวัดระยอง

ก) กิจกรรมการชี้แจงและประชาสัมพันธ์ของโครงการ (ก่อนเริ่มการก่อสร้าง)

รูปที่ 2-15 (ต่อ) ตัวอย่างกิจกรรมการชี้แจงและประชาสัมพันธ์ และกิจกรรมสาธารณประโยชน์ของโครงการ

 <p>07.04.2022</p>	 <p>07.04.2022</p>
<p>เข้าพบปะและแจ้งข้อมูลโครงการต่อชุมชนมาบข้า-มาบใน ตำบลมาบข้า อำเภอมืองระยอง จังหวัดระยอง</p>	<p>เข้าพบปะและแจ้งข้อมูล โครงการต่อชุมชนมาบข้า-สำนักอ้ายงอน ตำบลมาบข้า อำเภอมืองระยอง จังหวัดระยอง</p>
 <p>07.04.2022</p>	 <p>07.04.2022</p>
<p>เข้าพบปะและแจ้งข้อมูลโครงการต่อชุมชนวัดโชติหินมิตรภาพ ตำบลเนินพระ อำเภอมืองระยอง จังหวัดระยอง</p>	<p>เข้าพบปะและแจ้งข้อมูลโครงการต่อชุมชนวัดโสภณ เทศบาลเมืองมาบตาพุด อำเภอมืองระยอง จังหวัดระยอง</p>
 <p>07.04.2022</p>	 <p>07.04.2022</p>
<p>เข้าพบปะและแจ้งข้อมูลโครงการต่อชุมชนวัดชากลูกหญ้า ตำบลห้วยโป่ง อำเภอมืองระยอง จังหวัดระยอง</p>	<p>เข้าพบปะและแจ้งข้อมูลโครงการต่อชุมชนวัดมาบตาพุด เทศบาลเมืองมาบตาพุด อำเภอมืองระยอง จังหวัดระยอง</p>
<p>ก) กิจกรรมการชี้แจงและประชาสัมพันธ์ของโครงการ (ก่อนเริ่มการก่อสร้าง)</p>	

รูปที่ 2-15 (ต่อ) ตัวอย่างกิจกรรมการชี้แจงและประชาสัมพันธ์ และกิจกรรมสาธารณประโยชน์ของโครงการ



เข้าพบปะและแจ้งข้อมูลโครงการต่อชุมชนวัดห้วยโป่ง
ตำบลห้วยโป่ง อำเภอเมืองระยอง จังหวัดระยอง



เข้าพบปะและแจ้งข้อมูลโครงการต่อชุมชนหนองแตงเม
ตำบลเนินพระ อำเภอเมืองระยอง จังหวัดระยอง



เข้าพบปะและแจ้งข้อมูลโครงการต่อชุมชนหนองแพ
เทศบาลเมืองมาบตาพุด อำเภอเมืองระยอง จังหวัดระยอง



เข้าพบปะและแจ้งข้อมูลโครงการต่อชุมชนหนองบัวแดง
ตำบลเนินพระ อำเภอเมืองระยอง จังหวัดระยอง



เข้าพบปะและแจ้งข้อมูลโครงการต่อชุมชนหนองหวายโสม
เทศบาลเมืองมาบตาพุด อำเภอเมืองระยอง จังหวัดระยอง



เข้าพบปะและแจ้งข้อมูลโครงการต่อหน่วยงานราชการ
องค์การบริหารส่วนจังหวัด อำเภอเมืองระยอง จังหวัดระยอง

ก) กิจกรรมการชี้แจงและประชาสัมพันธ์ของโครงการ (ก่อนเริ่มการก่อสร้าง)

รูปที่ 2-15 (ต่อ) ตัวอย่างกิจกรรมการชี้แจงและประชาสัมพันธ์ และกิจกรรมสาธารณประโยชน์ของโครงการ



เข้าพบปะและแจ้งข้อมูลโครงการต่อนายอำเภอเมืองระยอง
อำเภอเมืองระยอง จังหวัดระยอง



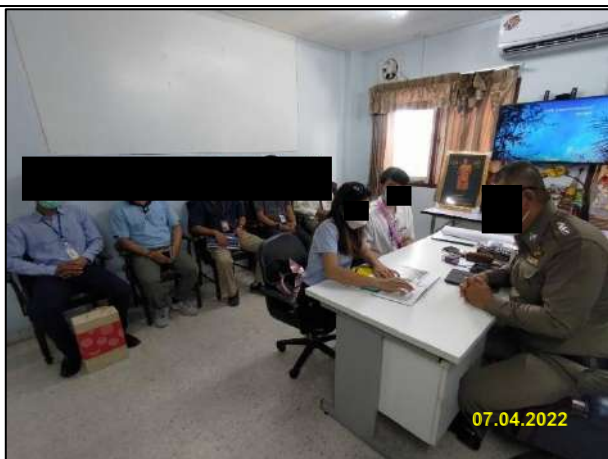
เข้าพบปะและแจ้งข้อมูลโครงการต่อหน่วยงานราชการ
สำนักงานทรัพยากรธรรมชาติและสิ่งแวดล้อม
อำเภอเมืองระยอง จังหวัดระยอง



เข้าพบปะและแจ้งข้อมูลโครงการต่อหน่วยงานราชการ
สำนักงานทรัพยากรธรรมชาติและสิ่งแวดล้อมระยอง
อำเภอเมืองระยอง จังหวัดระยอง



เข้าพบปะและแจ้งข้อมูลโครงการต่อหน่วยงานราชการ
สำนักงานอุตสาหกรรมจังหวัดระยอง
อำเภอเมืองระยอง จังหวัดระยอง



เข้าพบปะและแจ้งข้อมูลโครงการต่อสถานีตำรวจภูธรมาบตาพุด
เทศบาลเมืองมาบตาพุด อำเภอเมืองระยอง จังหวัดระยอง



เข้าพบปะและแจ้งข้อมูลโครงการต่อผู้อำนวยการโรงพยาบาล
เฉลิมพระเกียรติสมเด็จพระเทพรัตนราชสุดาฯ
สยามบรมราชกุมารี อำเภอเมืองระยอง จังหวัดระยอง

ก) กิจกรรมการชี้แจงและประชาสัมพันธ์ของโครงการ (ก่อนเริ่มการก่อสร้าง)

รูปที่ 2-15 (ต่อ) ตัวอย่างกิจกรรมการชี้แจงและประชาสัมพันธ์ และกิจกรรมสาธารณประโยชน์ของโครงการ



ข้ามอบบประมาณสนับสนุนการจัดซื้อชุดตรวจโควิด 19 (ATK) ณ ศูนย์บริการสาธารณสุขสุภาะกนก เทศบาลเมืองมาบตาพุด อำเภอเมืองระยอง



ข้ามอบบประมาณฯ สนับสนุนการจัดซื้อชุดตรวจโควิด 19 (ATK) ณ ศูนย์บริการสาธารณสุขสุภาะกนก เทศบาลเมืองมาบตาพุด อำเภอเมืองระยอง

ข) กิจกรรมสาธารณประโยชน์ของโครงการ

รูปที่ 2-15 (ต่อ) ตัวอย่างกิจกรรมการชี้แจงและประชาสัมพันธ์ และกิจกรรมสาธารณประโยชน์ของโครงการ



รูปที่ 2-16 ป้ายประชาสัมพันธ์ของโครงการ



ก) การสวมใส่อุปกรณ์ป้องกันอันตรายส่วนบุคคล



ข) เจ้าหน้าที่รักษาความปลอดภัยและเวรยามตลอด 24 ชั่วโมง



ค) เจ้าหน้าที่ความปลอดภัยควบคุมการทำงานความปลอดภัยในสถานที่ก่อสร้างทั่วไป
รูปที่ 2-17 การปฏิบัติตามอาชีวอนามัย และความปลอดภัยทั่วไปของโครงการ



ง) สถานพยาบาลของโรงแยกก๊าซธรรมชาติ ระยอง และกล่องปฐมพยาบาลเบื้องต้นในพื้นที่ก่อสร้าง



จ) จัดเตรียมรถฉุกเฉิน

ฉ) จัดเตรียมน้ำดื่มสำหรับพนักงาน

ความปลอดภัยในสถานที่ก่อสร้างทั่วไป (ต่อ)

รูปที่ 2-17 (ต่อ) การปฏิบัติด้านอาชีวอนามัย และความปลอดภัยทั่วไปของโครงการ



ก) การกั้นเขตพื้นที่ต่างๆ ของโครงการ



ข) การติดตั้งป้ายเตือน

รูปที่ 2-18 การปฏิบัติด้านอาชีวอนามัย และความปลอดภัยเกี่ยวกับการกั้นเขตพื้นที่ก่อสร้าง



ก) ป้ายเตือนที่เกี่ยวข้องกับการป้องกันและระงับอัคคีภัย



ข) อุปกรณ์ระงับอัคคีภัยของโครงการ

รูปที่ 2-19 การปฏิบัติด้านอาชีวอนามัย และความปลอดภัยเกี่ยวกับการป้องกันและระงับอัคคีภัย



ก) ติดตั้งราวกันหรือรั้วกันตก



ข) ติดตั้งป้ายเตือนอันตราย

รูปที่ 2-20 การปฏิบัติงานด้านอาชีวอนามัย และความปลอดภัยที่เกี่ยวข้องกับงานเจาะและงานขุด



ก) นั่งร้าน บันได ที่ปลอดภัย

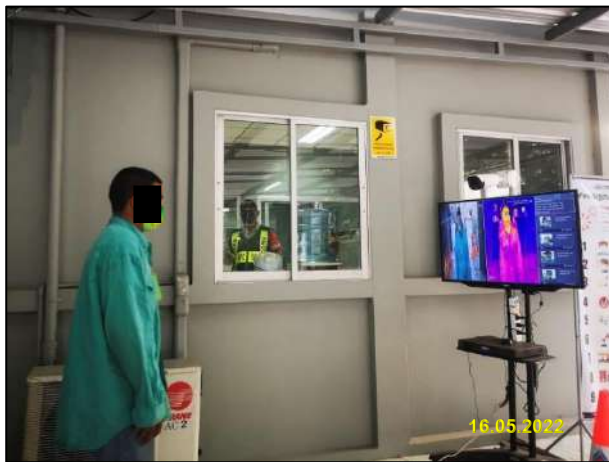


ข) อุปกรณ์ป้องกันการตกจากที่สูงขณะปฏิบัติงาน



ค) การติดตั้งป้ายเตือนการปฏิบัติงานบนที่สูง

รูปที่ 2-21 การปฏิบัติด้านอาชีวอนามัย และความปลอดภัยเกี่ยวกับการป้องกันการตกจากที่สูง



มาตรการควบคุมโรคติดต่อในพื้นที่ก่อสร้าง

รูปที่ 2-22 การปฏิบัติด้านอาชีวอนามัย และความปลอดภัยที่เกี่ยวข้องกับการเกิดการระบาดของโรคติดต่อร้ายแรง



ก) การตรวจสอบสุขภาพของพนักงาน



ข) การตรวจติดตามที่พักอาศัยของผู้รับเหมา

รูปที่ 2-23 แผนปฏิบัติการด้านสาธารณสุข